

Helyi Esélyegyenlőségi Program

Hencida Község Önkormányzata



2023-2028

Tartalom

Helyi Esélyegyenlőségi Program (HEP).....	3
Bevezetés.....	3
A település bemutatása.....	3
Értékeink, küldetésünk.....	11
Célok.....	11
A Helyi Esélyegyenlőségi Program Helyzetelemzése (HEP HE).....	13
1. Jogszabályi háttér bemutatása.....	13
2. Stratégiai környezet bemutatása.....	14
3. A mélyszegénységben élők és a romák helyzete, esélyegyenlősége.....	16
4. A gyermekek helyzete, esélyegyenlősége, gyermekszegénység.....	38
5. A nők helyzete, esélyegyenlősége.....	58
6. Az idősek helyzete, esélyegyenlősége.....	64
7. A fogyatékkal élők helyzete, esélyegyenlősége.....	68
8. Helyi partnerség, lakossági önszerveződések, civil szervezetek és for-profit szereplők társadalmi felelősségvállalása.....	72
9. A helyi esélyegyenlőségi program nyilvánossága.....	74
A Helyi Esélyegyenlőségi Program Intézkedési Terve (HEP IT).....	75
1. A HEP IT részletei.....	75
A helyzetelemzés megállapításainak összegzése.....	75
Jövőképünk.....	76
Az intézkedési területek részletes kifejtése <i>(kitöltése javasolt, opcionális)</i>	77
2. Összegző táblázat - A Helyi Esélyegyenlőségi Program Intézkedési Terve (HEP IT).....	93
3. Megvalósítás.....	95
3.1 A megvalósítás előkészítése.....	95
3.2 A megvalósítás folyamata.....	95
3.3 Monitoring és visszacsatolás.....	98
3.4 Nyilvánosság.....	98
3.6 Érvényesülés, módosítás.....	99
4. Elfogadás módja és dátuma.....	100

Helyi Esélyegyenlőségi Program (HEP)

Bevezetés

Összhangban az Egyenlő Bánásmódról és az Esélyegyenlőség Előmozdításáról szóló 2003. évi CXXV. törvény, a helyi esélyegyenlőségi programok elkészítésének szabályairól és az esélyegyenlőségi mentorokról szóló **2021.06.30-án módosított 321/2011. (XII. 27.) Korm. rendelet alapján megjelent Belügyminisztérium „Módszertani útmutató a helyi esélyegyenlőségi programok elkészítésének szempontjaihoz és a program felülvizsgálatához” c. dokumentum szerint átdolgozva**, Hencida Község Önkormányzata Esélyegyenlőségi Programban rögzíti az esélyegyenlőség érdekében szükséges feladatokat.

Az önkormányzat vállalja, hogy az elkészült és elfogadott Esélyegyenlőségi Programmal összehangolja a település más dokumentumait¹, valamint az önkormányzat fenntartásában lévő intézmények működtetését. Vállalja továbbá, hogy az Esélyegyenlőségi Program elkészítése során bevonja partneri kapcsolatrendszerét, különös tekintettel a köznevelés állami és nem állami intézményfenntartóira.

Jelen helyzetelemzés az Esélyegyenlőségi Program megalapozását szolgálja.

A település bemutatása

Hencida története

Hencida Hajdú-Bihar megye DK-i részén, Debrecentől 50 km-re, Berettyóújfalutól 13 km-re fekvő település. Megközelíthető: közúton a 42-es számú főútról Berettyóújfalunál, vagy Biharkeresztesnél leágazó mellékutakról. Vasútállomás nincs, legközelebbi megálló Esztár (8 km), a Debrecen-Nagykerekre vonalon.

A település határa és belterülete is igen gazdag régészeti lelőhely, ahol réz-, bronz- és vaskori leletek kerültek elő. Ezek közül legjelentősebbek a Kő-dombon 1965-ben talált rézkorból származó 12 darabos aranylelet, amelyet a Déri Múzeumnak ajándékozott a megtalálója. Másik kiemelkedő lelet a Szerdek-halomhoz kapcsolódik. 1933-ban a hencida-konyári út építésekor, a Szerdek-halom átvágásakor bukkantak a honfoglaláskori temetőre. Leghíresebb lelet a ló-zabla és a halántékkorongok. A Zöldfa utcán pedig kora vaskori és szarmata leletek kerültek napvilágra. A X-XI. századból származó sírhelyek bizonyítják a terület lakott voltát. Ezek azonban nem Hencidához köthetők, hanem előzményéhez, Sálhidához. Hencida neve írott forrásban csak 1342-ben fordul elő először. Valószínűleg a Sálhidán birtokos valamelyik család Henc nevű tagja telepítette az új

¹ Költségvetési koncepció, Gazdasági program, Szolgáltatástervezési koncepció, Településfejlesztési stratégia, Településrendezési terv, Településszerkezeti terv, Településfejlesztési koncepció

falurészt. A XV. században a két falurész önállósult, 1490-ben Sálhida beleolvadt Hencidába. Ekkor már egyházas és vámszedőhely volt. Az 1552-es adóösszeírásban Hencidán 39 telket és 17 jobbágytelket írtak össze. A XVI. században a lakosság áttért a református hitre. Az 1659-ben bekövetkező törökdúlás után a visszatérő lakosok nem a régi falu helyén, hanem attól kissé távolabb, a Berettyó bal partján építették fel új lakóhelyüket. A török 1692-ben történt kiűzésekor készült összeírás már csak 13 jobbágycsaládot és még 19 nemest tartott nyilván. Az 1715. és 1720. évi összeírásokból a korábban jórészt más megyékből idetelepült nemesek már hiányoztak, az előbbi összeírás 13 jobbágy, az utóbbi pedig 31 jobbágy és 1 zsellér családot tüntet fel.

A XIX. században többször árvíz pusztította a falut, 1874-ben pedig egy tűzvész.

Hencida névalakjainak történeti forrásokban nyomon követhető főbb állomásai a következők: Henchyda (1342), HENCHIDA (1401), Hencida (1882-től).

Közigazgatási hovatartozását és jogállását tekintve Bihar vármegyéhez tartozó település, 1882-től nagyközség, majd 1950-től Hajdú-Bihar megyéhez tartozó önálló tanácsú község, 1985-től közös községi tanácsú székhelyközség, az 1990-es évek elejétől pedig ismét önálló polgármesteri hivatallal és jegyzőséggel rendelkező község. 2013-ban jött létre Szentpéterszeggel a Közös Önkormányzati Hivatal.

Látnivalók

A falu látnivalói közül Református templomunk 1787-89 között épült későbarokk stílusban. A torony 10 évvel később készült el. Az orgonát 1890-ben Angster József pécsi orgonaépítő mester készítette.

A község határában található az 1848-as emlékhely. A gránitobeliszket 1896-ban emelték az orosz hadsereg elől menekülő Nagy Sándor József tábornok által vezetett magyar honvédsereg 1849. augusztus 3-i szálláshelyét megjelölve.

A Hősök emlékkertjében áll az I. világháborús hősök szobra, amelyet 1923-ban emeltek. Szintén itt található a II. világháborúban harcolt hencidai hősök emlékműve, amelyet 1993-ban avattak fel, valamint a Trianoni emlékmű

A Hencidára egykor jellemző fehér falu, oldaltornácos, nádfedeles lakóházak mára már részben, illetve teljesen elpusztultak.

Hajdani birtokos családok kúriáit átalakították: a Miklósi-kúriát a Vadgazdaság vadászházzá alakította, majd magántulajdonba került, és teljesen átépítették. A Balázsházi család kúriájában a Berettyóújfalui Kórház rehabilitációs intézete működött, jelenleg szintén magántulajdon.

A községet érinti az országos Kék-túra útvonala.

A község déli határán terül el a Csere-erdő Természetvédelmi Terület, amely a természetes alföldi erdőtársulás megmaradt képviselője, jellegzetes sziki tölgyes-akácos. Az Alföldön ritkán, vagy csak itt előforduló növényfajok (magyar zergevirág /*Doronicum hungaricum* (Sadl.)/, réti kardvirág /*Gladiolus imbricatus* L./, tarka gyöngyperje /*Melica picta* C./, kéküstökű csormolya /*Melampyrum nemorosum* L./) termőhelyeinek megóvására nyilvánítottak védetté 1990-ben.

Hencida határában számos halmot, illetve dombot lehet fellelni. Ezek egy részének sem neve, sem tartalma nem ismert. Néhány kivétel akad, ezek közé tartozik a hajdani Büdös-tó mellett található Büdös-halom. Legjelentősebb a falutól északra, 1,5 km-re található az ún. konyári úton. Ezt Szerdek-halomnak nevezik. A Szerdek-halomtól nem messze húzódik a hencidai Ördög-árok a falu nyugati határában, kb. 7,5 km hosszon Konyár felől jöve és Bojt felé haladva. Az ároknak a halomhoz való kapcsolata nem ismert, de feltételezhető, hogy a nagyobb halmoknak illetve a rajtuk álló őrségnek hajdan az árok és a hozzá kapcsolódó munkák figyelése is feladata lehetett. A Berettyó partján, a falu nyugati oldalán található a Temető-domb, a Berettyó túlsó partján a Kő-domb, amely nevét a benne talált kő- és téglamaradványokból kapta.

Hencida község nevéhez fűződő szólásmondások:

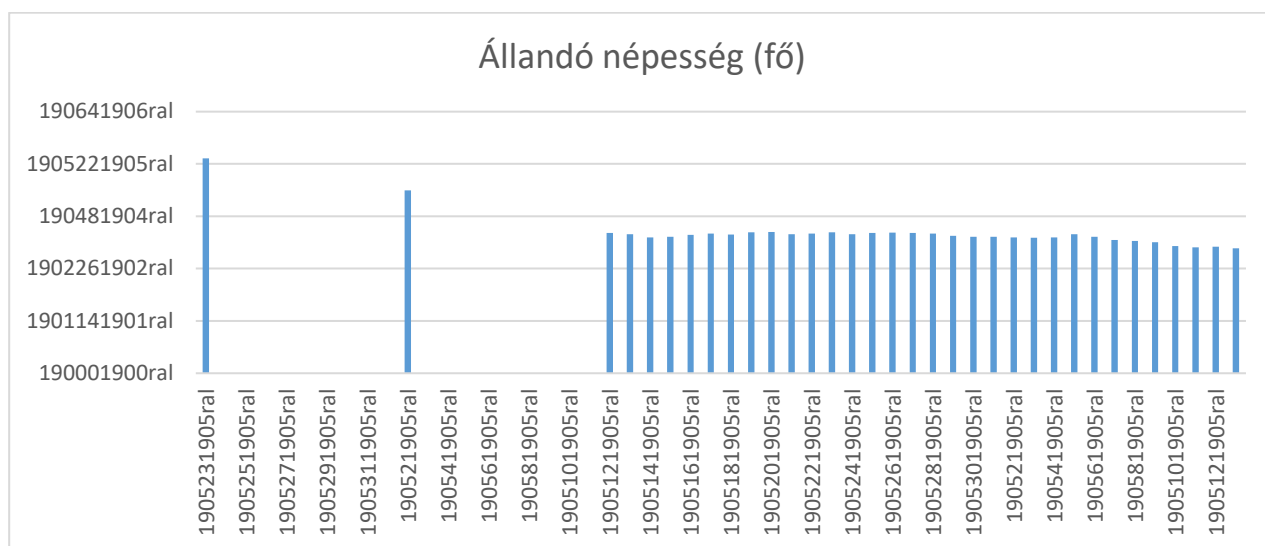
„Hencidától Boncidáig folyt a sárga lé.” Így fejeződik be számtalan népmese. Még ma is mondogatják, amikor valahol pazarló lakomát rendeznek. Egyes magyarázatok szerint sárga lé a sáfrányosan aranyló húslevest jelentette. Más vélemény szerint Hencidáról fehérbort szállítottak Boncidára Bánffy gróf lakodalmára, és ez folyt végig az úton.

Talán ez a szólás ösztönözte arra Hencida Községi Önkormányzatot, hogy felvegye a kapcsolatot Boncidával (Románia). A két község 1994 óta testvértelepülés.

„Megütötte magát, mint a hencidai asszony a hídon.” Olyankor használják ezt a kifejezést, ha valaki megmakacsolja magát, nem enged a vélt igazából.

Hencidán a legnagyobb számú népességet 1949-ben írták össze, 2700 fővel. A népesség ezt követően jelentősen csökkent. A népességszám csökkenése az 1960-80-as években lett igen erős, amikor a mezőgazdaság átszervezése miatt tömegesen hagyták el a települést. A népességszám csökkenése ezt követően kisebb mértékű, amelynek oka az, hogy a '90-es években a városi munkahelyek megszűnése miatt csökkent az elvándorlás mértéke.

Hencidán 2022. január 1-jén 1194 fő volt az állandó lakosság, melyből a lakónépesség 1055 fő.



1. számú táblázat - Lakónépesség száma az év végén		
Év	Fő (TS 001)	Változás
2016	1 151	bázis év
2017	1 142	99,22%
2018	1 100	96,32%
2019	1 077	97,91%
2020	1 072	99,54%
2021	1 055	98,41%

Forrás: TeIR, KSH-TSTAR



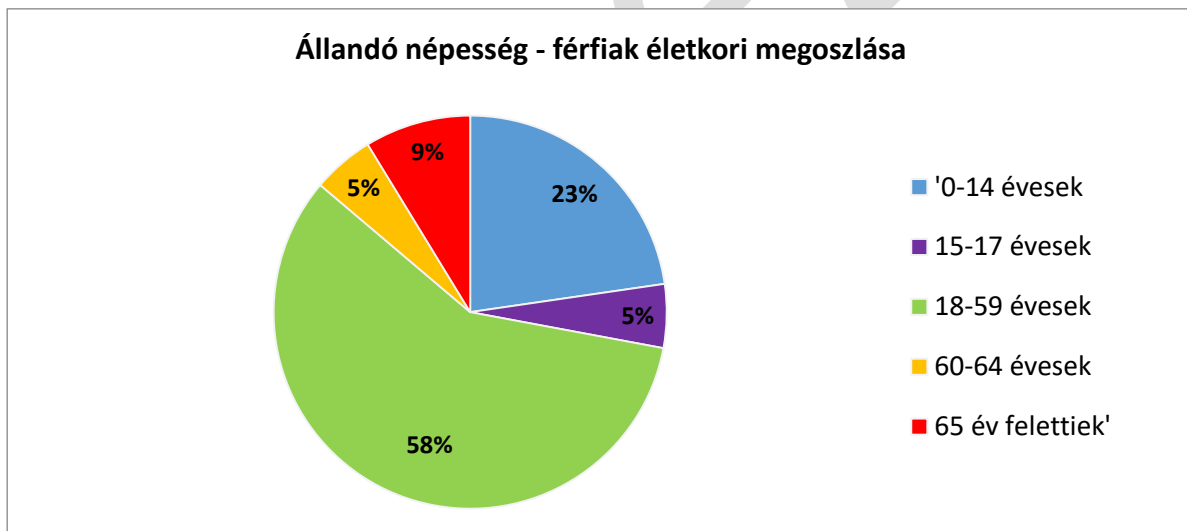
A lakónépességet úgy értjük, mint az adott területen lakóhellyel rendelkező, de másutt tartózkodási hellyel nem rendelkező személyek, valamint az ugyanezen a területen tartózkodási hellyel rendelkező személyek együttes száma. A lakónépesség számának tekintetében folyamatos csökkenés figyelhető meg.

Állandó népesség az év végén		
Év	Fő	Változás
2016	1 263	bázis év
2017	1 253	99,21%
2018	1 215	96,97%
2019	1 203	99,01%
2020	1 208	100,42%
2021	1 194	98,84%

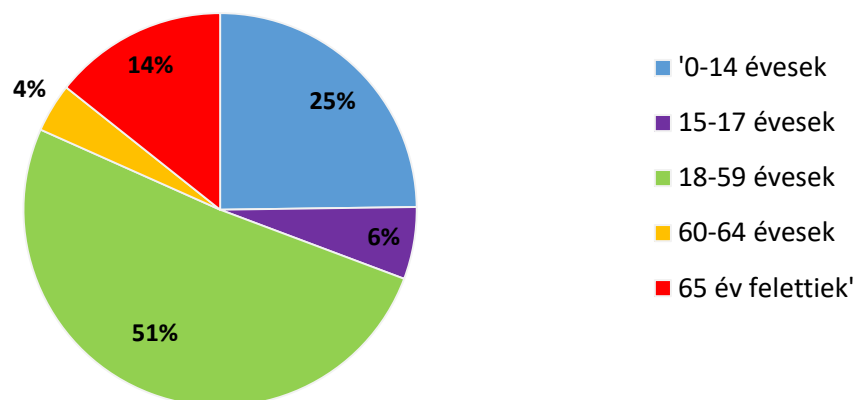
Forrás: TeIR, KSH-TSTAR

2. számú táblázat - Állandó népesség összetétele nemek és korcsoportok szerint (2019)					
Korcsoport	Fő			Az állandó népességből a megfelelő korcsoportú nők és férfiak aránya (%)	
	Férfiak	Nők	Összesen (TS 003)	Férfiak (TS 005)	Nők (TS 007)
Állandó népesség száma (férfiak TS 004, nők TS 006)	630	573	1203	52,37%	47,63%
0-2 évesek (összes száma TS 008, aránya TS 009)			50	4,16%	
0-14 éves (férfiak TS 010, aránya TS 011; nők TS 012, aránya TS 013)	143	142	285	11,89%	11,80%
15-17 éves (férfiak TS 014, aránya TS 015; nők TS 016, aránya TS 017)	33	34	67	2,74%	2,83%
18-59 éves (férfiak TS 018, aránya TS 019; nők TS 020, aránya TS 021)	367	292	659	30,51%	24,27%
60-64 éves (férfiak TS 022, aránya TS 023; nők TS 024, aránya TS 025)	32	23	55	2,66%	1,91%
65 év feletti (férfiak TS 026, aránya TS 027; nők TS 028, aránya TS 029)	55	82	137	4,57%	6,82%
Forrás: TeIR, KSH-TSTAR					

Az állandó népesség számát úgy értelmezzük, mint a bejelentett állandó népességet. Tehát az adott területen bejelentett lakóhellyel (állandó lakással) rendelkező személyek tartoznak a bejelentett állandó népesség körébe, függetlenül attól, hogy van-e máshol bejelentett tartózkodási helyük (ideiglenes lakásuk). A település 2019. évi állandó népesség számából kitűnik, hogy a nők és férfiak aránya korosztályokra fele-fele arányban van tekintet nélkül közel.



Állandó népesség - nők életkori megoszlása



A diagramok az állandó népesség korcsoportok szerinti megoszlását mutatják, melyből megállapítható, hogy a település legnagyobb részét a 18-59 éves munkaerőpiaci szempontból aktív korosztály teszi ki. Azonban a kedvezőtlen foglalkoztatási helyzet ezt a csoportot fenyegeti a legjobban, így a településen élők fokozatos elvándorlásának oka javarészt ezzel áll összefüggésben.

3. számú táblázat - Öregedési index

Év	65 év feletti állandó lakosok száma (fő) (TS 026 és TS 028 összesen)	0-14 éves korú állandó lakosok száma (fő) (TS 010 és TS 012 összesen)	Öregedési index % (TS 030)
2016	138	317	43,53%
2017	138	310	44,52%
2018	139	292	47,60%
2019	137	285	48,07%
2020	134	284	47,18%
2021	132	272	48,53%

Forrás: TeIR, KSH-TSTAR

Az öregedési index azt jelzi, hogy 100 fő 14 év alattira mennyi 65 éven felüli fő jut. A táblázat adatai alapján megállapítható, hogy a vizsgált időszak minden évében 100 alatti az index, túlsúlyban vannak a 14 év alattiak, számuk több mint kétszerese a 65 év feletti lakosoknak, vagyis fiatalos a népességszerkezet. 2021-ben az öregedés index megyei értéke 122,4 %, országosan 138,1 %

4. számú táblázat - Belföldi vándorlások

Év	Állandó oda-, és elvándorlások különbségének 1000 állandó lakosra vetített száma (fő) (TS 031)
2016	-12,12
2017	-9,59
2018	-45,50
2019	-25,72
2020	-20,47
2021	-19,75

Forrás: TeIR, KSH-TSTAR

A belföldi vándorlások egyenlegét megvizsgálva elmondható, hogy a népességmegtartással küzd a község, mely változó képet mutat, de folyamatos az elvándorlás.

5. számú táblázat - Természetes szaporodás	
Év	Az élve születések és halálozások különbségének 1000 lakosra vetített száma (fő) (TS 032)
2016	9,52
2017	3,49
2018	3,57
2019	-1,84
2020	8,38
2021	-4,70

Forrás: TeIR, KSH-TSTAR

A község fiatalos népességszerkezetét támasztja alá az is, hogy az élve születések száma a vizsgált évek többségében – a 2019. és 2021. évet kivéve - meghaladják a halálozások számát, tehát a táblázatban pozitív számokat láthatunk.

Értékeink, küldetésünk

Az esélyegyenlőség minden ember számára fontos érték. Megléte segíti, hogy mindenkinek esélye legyen jó minőségű szolgáltatásokra, az esélyegyenlőtlenséggel küzdő emberek előnyben részesítését az élet minden területén, függetlenül attól, hogy nő vagy férfi, egészséges vagy fogyatékossgal él, milyen a származása vagy az anyagi helyzete.

Fontos, hogy végső célként minden állampolgár, ezen belül minden helyi lakos számára megteremtődjön az esélyegyenlőség az élet különböző területein, így a:

- tanulásban,
- a szociális és egészségügyi ellátásban,
- a munkához jutásban,
- a fizikai környezetben,
- a közszolgáltatások elérésében.

Hencida Község Önkormányzat folyamatosan érvényesíti az esélyegyenlőségi szempontokat a település működését, fejlesztését meghatározó alapvető dokumentumaiban.

Az Önkormányzat az esélyegyenlőségi politikáját munkáltatói szerepkörben, közvetlen szolgáltatásai során és intézményfenntartói szerepkörben érvényesíti.

Célok

A Helyi Esélyegyenlőségi Program átfogó célja

az egyenlő Hencida település Önkormányzata az Esélyegyenlőségi Program elfogadásával érvényesíteni kívánja:

bánásmód, és az esélyegyenlőség biztosításának követelményét,

a közszolgáltatásokhoz történő egyenlő hozzáférés elvét,

a diszkriminációmentességet,

szegregációmentességet,

a foglalkoztatás, a szociális biztonság, az egészségügy, az oktatás és a lakhatás területén a helyzetelemzés során feltárt problémák komplex kezelése érdekében szükséges intézkedéseket. A köznevelési intézményeket – az óvoda kivételével – érintő intézkedések érdekében együttműködik az intézményfenntartó központ területi szerveivel (tankerülettel).

A településen élő hátrányos helyzetű csoportok helyzetének feltérképezése és a feltárt problémák komplex kezelésre szolgáló (más települési programokkal összehangolt) intézkedési terv megalkotása, a helyben érintett szereplők bevonásával, szükség szerint a települések közötti együttműködések kialakításával.

A HEP helyzetelemző részének célja

Elsődleges célunk számba venni a 321/2011. (XII. 27.) Korm. rendelet 1. § (2) bekezdésében nevesített, esélyegyenlőségi szempontból fókuszban lévő célcsoportokba tartozók számát és arányát, valamint helyzetét a településen.

E mellett célunk a célcsoportba tartozókra vonatkozóan áttekinteni a szolgáltatásokhoz történő hozzáférésük alakulását, valamint feltárni az ezeken a területeken jelentkező problémákat.

További célunk meghatározni az e csoportok esélyegyenlőségét elősegítő feladatokat, és azokat a területeket, melyek fejlesztésre szorulnak az egyenlő bánásmód érdekében.

A célok megvalósításának lépéseit, azok forrásigényét és végrehajtásuk tervezett ütemezését az HEP IT tartalmazza.

A HEP IT célja

Célunk a helyzetelemzésre építve olyan beavatkozások részletes tervezése, amelyek konkrét elmozdulásokat eredményeznek az esélyegyenlőségi célcsoportokhoz tartozók helyzetének javítása szempontjából.

További célunk meghatározni a beavatkozásokhoz kapcsolódó kommunikációt.

Szintén célként határozzuk meg annak az együttműködési rendszernek a felállítását, amely a programalkotás és végrehajtás során biztosítja majd a megvalósítás, nyomon követés, ellenőrzés-értékelés, kiigazítás támogató strukturális rendszerét, vagyis a HEP Fórumot és a hozzá kapcsolódó tematikus munkacsoportokat.

A HEP jelentősége

A HEP-ek nem csupán a felzárkózási stratégia településszintű megvalósításának alapegységei, hanem fontos szerepet töltenek be a kormányzati konzultációs rendszerben azzal, hogy megteremtik a lehetőséget a kormányzati célok társadalmazására, a fejlesztési elképzelésekhez történő csatlakozásra és fordított irányban az alulról felfelé történő információáramlásban is lehetőséget biztosítanak a településszintű előrehaladás nyomon követésére és fejlesztési igények megfogalmazására a felzárkózási, esélyteremtési feladatokhoz kapcsolódóan

1. Jogszabályi háttér bemutatása

1.1 A program készítését előíró jogszabályi környezet rövid bemutatása

Az Alaptörvény 4. módosításával bekerült a XV. cikk (4) pontjaként, hogy „Magyarország az esélyegyenlőség és a társadalmi felzárkózás megvalósulását külön intézkedésekkel segíti.”

A helyi esélyegyenlőségi program elkészítését az egyenlő bánásmódról és az esélyegyenlőség előmozdításáról szóló 2003. évi CXXV. törvény (továbbiakban: Ebktv.) előírásai alapján végeztük.

A program elkészítésére vonatkozó részletszabályokat a törvény végrehajtási rendeletei,

- a helyi esélyegyenlőségi programok elkészítésének szabályairól és az esélyegyenlőségi mentorokról” szóló 321/2011. (XII.27.) Korm. rendelet „2. A helyi esélyegyenlőségi program elkészítésének szempontjai” fejezete és 2021.06.30-i módosítása
- a Belügyminisztérium honlapján megjelent „MÓDSZERTANI ÚTMUTATÓ a helyi esélyegyenlőségi programok elkészítésének szempontjaihoz és a program felülvizsgálatához” alapján alkalmaztuk, különös figyelmet fordítva a
- a Magyarország helyi önkormányzatairól szóló 2011. évi CLXXXIX. törvény (továbbiakban: Mötv.)
- a szociális igazgatásról és szociális ellátásokról szóló 1993. évi III. törvény (továbbiakban: Szt.)
- a foglalkoztatás elősegítéséről és a munkanélküliek ellátásáról szóló 1991. évi IV. törvény (továbbiakban: Flt.)
- a nemzetiségek jogairól szóló 2011. évi CLXXIX. törvény (továbbiakban: nemzetiségi törvény)
- az egészségügyről szóló 1997. évi CLIV. törvény (továbbiakban: Eütv.)
- a gyermekek védelméről és a gyámügyi igazgatásról szóló 1997. évi XXXI. törvény (továbbiakban: Gyvt.)
- a nemzeti köznevelésről szóló 2011. évi CXC. törvény (továbbiakban: Nkntv.)

előírásaira.

2. Stratégiai környezet bemutatása

A felzárkózás politika alapidokumentumaként Magyarország Kormánya 2011-ben fogadta el a Nemzeti Társadalmi Felzárkózási Stratégiát [1430/2011. (XII. 13.) Korm. hat.], majd 2014-ben annak frissítéseként a Magyar Nemzeti Társadalmi Felzárkózási Stratégia II-t [1603/2014. (XI. 4.) Korm. hat.] 2021-ben elkészült a **Magyar Nemzeti Társadalmi Felzárkózási Stratégia 2030** (MNTFS 2030), amely a következő 10 évre alapozza meg a felzárkózás-politika fő irányait.

Új Roma Stratégia(2019-2030)

Nemzeti Ifjúsági Stratégia (2009-2024)

„Legyen jobb a gyermekeknek” Nemzeti Stratégia (2007-2032)

Nők és Férfiak Társadalmi Egyenlőségét Elősegítő Nemzeti Stratégia (2010-2021)

Idősügyi Nemzeti Stratégia (2010-2022), (2023-2024)

Országos Fogyatékosságügyi Program (2015-2025)

A HEP-ekben leképeződik a felzárkózási stratégia szemlélete, így azok a felzárkózás politika helyi szintű részeként és a végrehajtás eszközeiként működnek.

A helyi felzárkózás politika tervezési alapjaként épít a HEP-ekre a Pénzügyminisztérium összefogásában készült **Nemzeti Fejlesztés 2030, Országos Fejlesztési és Területfejlesztési Konceptió** is.

Az Ebktv. 31. § (2) bekezdése értelmében **a programalkotás során gondoskodni kell a HEP és a települési önkormányzat által készítendő egyéb fejlesztési tervek, koncepciók, továbbá a köznevelési esélyegyenlőségi terv, illetve a szakképzési esélyegyenlőségi terv és az integrált településfejlesztési stratégia antiszegregációs célkitűzéseinek összhangjáról.**

2.1 Kapcsolódás helyi stratégiai és települési önkormányzati dokumentumokkal, koncepciókkal, programokkal

Az önkormányzat rendeletalkotási jogkörében eljárva kiemelt figyelmet fordít a hátrányos társadalmi csoportok támogatására. Az önkormányzat testülete a helyi szabályozási tevékenysége során az esélyegyenlőségi szempontokat figyelembe véve a következő önkormányzati rendeleteket alkotta meg, amelyek célja a törvényielőírásokon túl, hogy községünkben olyan támogatási rendszer működjön, amely az állampolgárok számára a hátrányos helyzetből adódó hatások enyhítésére szolgálnak. A helyi rendeletek, a szociális ellátások középpontjában a hátrányos helyzetűek, a gyermekek és a családok állnak.

A megalkotott hatályos önkormányzati rendeletek:

- Hencida Községi Önkormányzat Képviselőtestületének 11/2021. (XI.25.) számú rendelete a gyermekvédelmi ellátásokról;
- Hencida Község Önkormányzata 5/2010. (IV.1.) KTR. számú rendelete az önkormányzat által folyósított pénzbeli és egyes szociális ellátásokról és az ezzel kapcsolatos eljárás rendjéről.

Hencida Község Helyi Építési Szabályzata- Hencida község Önkormányzatának 10/2004 (X.12) sz. rendelettel jóváhagyott, 16/2011.(VIII.30.) sz. rendelettel módosított Helyi Építési Szabályzata egységes szerkezetben.

Hencida Község Településképi Arculati Kézikönyve - 42/2017 (XII.22) sz. határozattal jóváhagyott.

Hencida Község Önkormányzata Polgármesterének 4/2020. (IV.17.) rendelete Hencida község Településképeinek védelméről

Gazdasági Program - 15/2020. (II.27.) számú határozat a 2019. évtől - 2024. évig terjedő időszakra vonatkozó Gazdasági Program elfogadásáról

Hencida Község Önkormányzata az elmúlt években több sikeres pályázatot nyert intézményei infrastruktúrájának fejlesztésére, melyek során az esélyegyenlőségi szempontok fokozottan érvényesültek.

2.2 A helyi esélyegyenlőségi program térségi, társulási kapcsolódásainak bemutatása

Hencida Község Önkormányzata a Bihari Önkormányzatok Többcélú Kistérségi Társulásának (BÖTKT) tagja.

2.3 A települési önkormányzat rendelkezésére álló, az esélyegyenlőség szempontjából releváns adatok, kutatások áttekintése, adathiányok kimutatása

A helyzetelemzés alapját képező felhasznált statisztikai adatok többnyire a TEIR adatbázisból, helyi önkormányzati adatokból, statisztikákból, a helyi nyilvántartásokból kerültek összegyűjtésre.

Több helyen jelezve lett adathiány, mivel a megelőző évi hivatalos statisztikai adatok több helyen még nem állnak rendelkezésre. A különböző forrásokból szerzett, ugyan azon területet érintő adatok több esetben eltérést mutatnak.

Az adathiány elsősorban a fogyatékkal élő személyek foglalkoztatásáról, iskolai végzettségéről, a nők foglalkoztatásáról, az idősek informatikai jártasságáról tapasztalható.

3. A mélyszegénységben élők és a romák helyzete, esélyegyenlősége

Hencida egyike a bihari térség gazdaságilag, társadalmilag hátrányos helyzetű településeinek. Hencida község a 105/2015. (IV. 23.) Korm. rendelet a kedvezményezett települések besorolásáról és a besorolás feltételrendszeréről Kormányrendelet alapján a jelentős munkanélküliséggel sújtott települések közé, valamint a társadalmi-gazdasági és infrastrukturális szempontból kedvezményezett települések közé tartozik.

A jelentős munkanélküliséggel sújtott települések azok a települések, amelyekben a munkanélküliségi ráta meghaladja az országos átlag 1,75-szeresét.

A társadalmi-gazdasági és infrastrukturális szempontból kedvezményezett települések a komplex mutató alapján rangsorolt települések között a legkedvezőtlenebb harmad.

A Kormány 1057/2021. (II. 19.) Korm. határozata a Magyarország egyes területei közötti gazdasági egyenlőtlenség csökkentése érdekében szükséges fejlesztési program, továbbá a „Felzárkózó települések” hosszú távú programjának kiterjesztéséről Kormányhatározat alapján Hencida szerepel a „Felzárkózó Települések” hosszú távú programjába (FETE) javasolt 300 település listáján.

A roma népességre vonatkozóan kevés hivatalos adat áll rendelkezésünkre. 2001-es népszámlálás során 88 fő, a 2011. évi népszámláláson 313 fő vallotta magát romának. 2010-ben a kisebbségi önkormányzati választásakor 126 fő kérte felvételét a névjegyzékbe. A népszámlálási adatok azért megbízhatatlanok, mivel a legtöbb roma származású ember nem vallja magát romának. Megállapítható, hogy a településen magas a roma lakosság aránya.

A roma lakosság szociális helyzetére vonatkozóan sincsenek pontos adatok, azonban megfigyelhető, hogy a roma népesség átlagos életszínvonala, lakhatási körülményei, egészségi állapota, iskolázottsága, foglalkoztatottsága a társadalom egészéhez viszonyítva lényegesen rosszabb.

3.1 Jövedelmi és vagyoni helyzet

A szegénység számos társadalmi tényező által meghatározott, összetett jelenség. Okai között szerepelnek társadalmi és kulturális hátrányok, szocializációs hiányosságok, alacsony vagy elavult iskolai végzettség, munkanélküliség, egészségi állapot, a családok gyerekszama, a gyermekszegénység, de a jövedelmi viszonyok mutatják meg leginkább.

A mélyszegénységgel kapcsolatos vizsgálatok az egyén, illetve háztartás saját jövedelmi helyzetének értékelésén alapulnak. A rendelkezésünkre álló adatok alapján elsősorban a munkanélküliség, a szociális rászorultság, a gyermekek helyzete, a lakhatási viszonyok és az iskolai

végzettségek figyelembe vételével készítünk elemzéseket. A lakossági jövedelmekre és átlagkeresetekre vonatkozó adatok települési szinten nem állnak rendelkezésünkre.

A település hátrányos helyzete a falu elhelyezkedéséből, a lakosság összetételéből, rossz infrastrukturális ellátottságából, az itt élők iskolai- szakmai végzettség alacsony színvonalából, a nagymértékű munkanélküliségből adódik.

Az alacsony jövedelműek bevételeinek számottevő része származik a pénzbeli juttatások rendszereiből. A település gazdaságilag aktív lakosainak mintegy 9,28 %-a (2021-ban 72 fő) regisztrált munkanélküli. A regisztrált álláskeresőknél többségének a munkanélküli és szociális ellátások, valamint a közfoglalkoztatás keretében történő alkalmazás idejére biztosított közfoglalkoztatási bér jelent állandó jövedelmet. Az inaktív emberek között nagy arányban fordulnak elő az alacsony iskolai végzettségűek, a megváltozott munkaképességűek és a romák.

3.1. számú táblázat - Jövedelmi helyzet		
Év	Az SZJA adófizetők száma	Az SZJA adófizetők közül a 0-1 millió forintos jövedelemsávba tartozók
	az állandó népesség %-ában (TS 059)	az állandó népesség %-ában (TS 060)
2016	41,25	59,69
2017	40,54	56,89
2018	41,48	55,75
2019	37,74	47,58
2020	35,02	50,12
2021	n.a.	n.a.

Forrás: TeIR, KSH Tstar

3.2 Foglalkoztatottság, munkaerő-piaci integráció

A HEP-ben elhelyezett táblázatokba gyűjtött adatok, valamint a helyi önkormányzat a foglalkoztatás elősegítéséről és a munkanélküliek ellátásáról szóló 1991. évi IV. törvény (továbbiakban: Ft.) és a Mőtv-ben foglalt feladatai alapján településünkre jellemző foglalkoztatottságot, munkaerő-piaci lehetőségeket kívánjuk elemezni az elmúlt évek változásainak bemutatásával, a különböző korosztályok, illetve nemek szerinti bontásban. Az elemzést összevetjük térségi és országos adatokkal is.

- a) foglalkoztatottak, munkanélküliek, tartós munkanélküliek helyzete;

A 2011. évi népszámlálás alapján a településen élő foglalkoztatottak 78 %-a dolgozik helyben, 22 %-a eljár más településre.

A 2011. évi népszámlálási adatok alapján a foglalkoztatottak 52%-a szolgáltatási területen, 23 %-a ipar, építőiparban és 25 %-a a mezőgazdaságban dolgozik.

A településen élők gazdasági aktivitásáról a 2011. évi népszámlálási adatok állnak rendelkezésünkre.

Terület	Gazdaságilag aktív				Gazdaságilag inaktív			
	Foglalkoztatott		Munkanélküli		Inaktív		Eltartott	
	Fő	%	Fő	%	Fő	%	Fő	%
Hencida	248	20,2	68	5,5	382	31,1	530	43,2
Berettyóújfalui	14624	32,5	3218	7,2	15328	34,1	11825	26,3
Hajdú-Bihar	198106	36,2	37468	6,9	157362	28,8	153785	28,1
Magyarország	3942562	39,7	568370	5,7	2949615	29,7	2475676	24,9

Forrás: TeIR, KSh-Népszámlálás 2011.

A táblázat adatai alapján a foglalkoztatás elmarad a mind a járási, vármegyei, mind az országos adatoktól. A munkanélküliek száma az országos átlagnak megfelelő. A gazdaságilag inaktív és az eltartott népesség száma szintén magas.

2019-ben 183 regisztrált vállalkozás működött a településen (ebből 1 agrárgazdasági szövetkezet, 4 betéti társaság, 27 egyéni vállalkozó, 11 Kft., 78 östermelő).

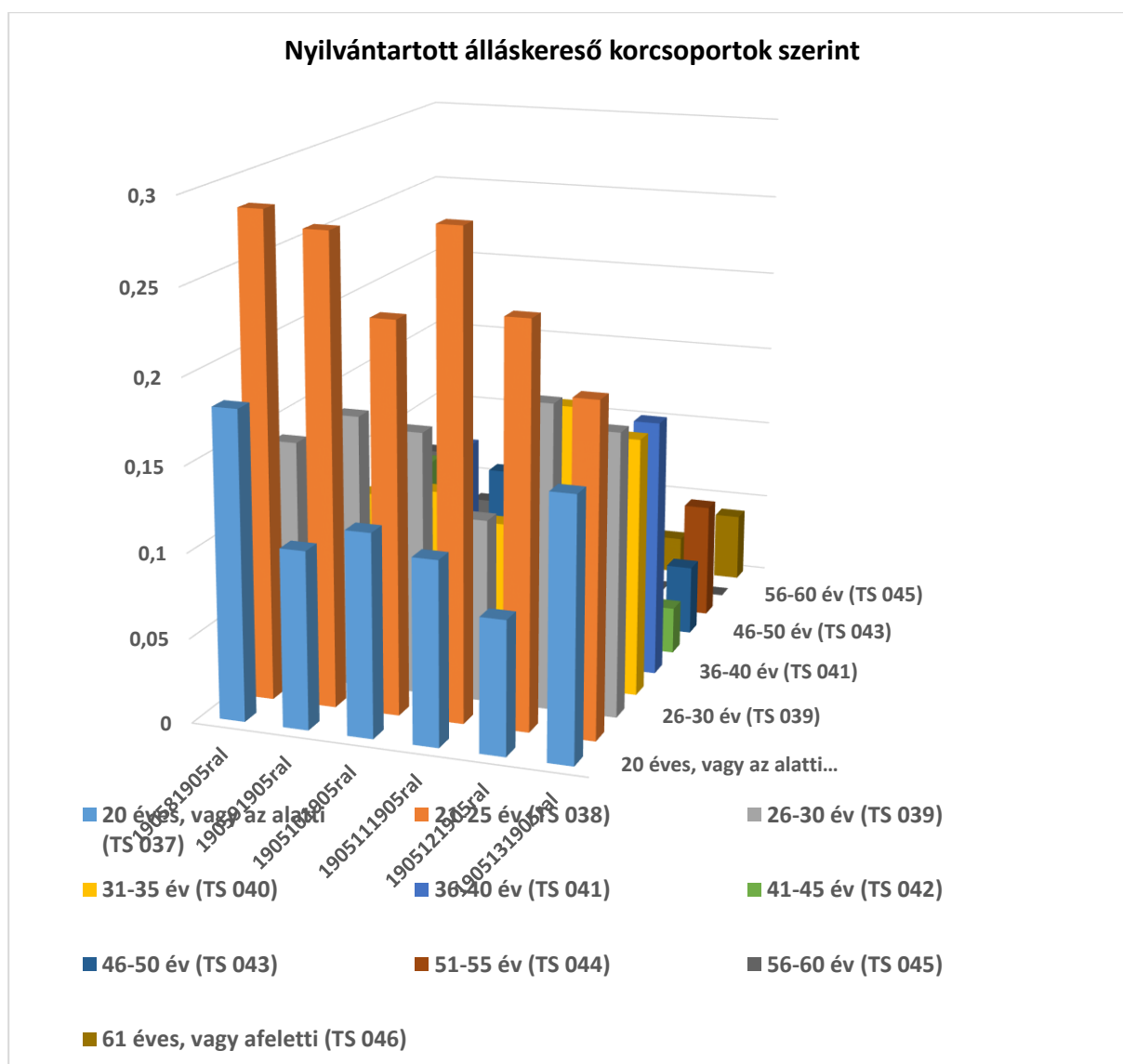
3.2. 1. számú táblázat - Munkanélküliségi ráta nemek szerint			
Év	Nyilvántartott állás keresők aránya az állandó népességben a 15-64 évesek körében		
	Férfiak aránya (TS 033)	Nők aránya (TS 034)	Összesen
2016	11,26	7,32	9,29%
2017	14,60	11,05	12,83%
2018	12,13	16,14	14,14%
2019	9,49	9,46	9,48%
2020	9,74	13,09	11,42%
2021	7,60	10,96	9,28%

Forrás:TeIR, Nemzeti Munkaügyi Hivatal

Ezek az adatok arra mutatnak rá, hogy Hencidán a teljes 15-64 év közötti lakónépességhez képest milyen arányú a nyilvántartott állás keresők száma, ez miként változott az elmúlt években, illetve, hogy milyen az arány a férfiak és nők között. Az adatok tanúsága szerint 2016-tól a nyilvántartott

álláskeresők száma 2018-ig növekszik, majd a 2016-os szintre csökken. A nyilvántartott álláskeresők között a férfiak aránya kezdetben meghaladja nők arányát, 2018-tól azonban a nők aránya nő meg.

3.2.2. számú táblázat - Nyilvántartott álláskeresők száma korcsoportok szerint							
Nyilvántartott álláskeresők száma összesen	Év	2016	2017	2018	2019	2020	2021
	Fő összesen	77	105	109	74	89	72
20 éves, vagy az alatti (TS 037)	Fő	14,00	11,00	13,00	8,00	7,00	11,00
	%	18,18%	10,48%	11,93%	10,81%	7,87%	15,28%
21-25 év (TS 038)	Fő	22,00	29,00	25,00	21,00	21,00	14,00
	%	28,57%	27,62%	22,94%	28,38%	23,60%	19,44%
26-30 év (TS 039)	Fő	11,00	17,00	17,00	8,00	16,00	12,00
	%	14,29%	16,19%	15,60%	10,81%	17,98%	16,67%
31-35 év (TS 040)	Fő	7,00	11,00	12,00	7,00	15,00	11,00
	%	9,09%	10,48%	11,01%	9,46%	16,85%	15,28%
36-40 év (TS 041)	Fő	3,00	8,00	14,00	6,00	8,00	11,00
	%	3,90%	7,62%	12,84%	8,11%	8,99%	15,28%
41-45 év (TS 042)	Fő	3,00	11,00	7,00	5,00	8,00	2,00
	%	3,90%	10,48%	6,42%	6,76%	8,99%	2,78%
46-50 év (TS 043)	Fő	8,00	9,00	10,00	9,00	6,00	3,00
	%	10,39%	8,57%	9,17%	12,16%	6,74%	4,17%
51-55 év (TS 044)	Fő	2,00	2,00	3,00	8,00	6,00	5,00
	%	2,60%	1,90%	2,75%	10,81%	6,74%	6,94%
56-60 év (TS 045)	Fő	6,00	5,00	3,00	1,00	0,00	0,00
	%	7,79%	4,76%	2,75%	1,35%	0,00%	0,00%
61 éves, vagy afeletti (TS 046)	Fő	1,00	2,00	5,00	1,00	2,00	3,00
	%	1,30%	1,90%	4,59%	1,35%	2,25%	4,17%
Forrás: TeIR, Nemzeti Munkaügyi Hivatal							



A regisztrált munkanélküliek korcsoportonkénti bontása, illetve idősoros változása rámutat arra, hogy a munkanélküliség a különböző korosztály tekintetében miként változik a településen.

Hencidán viszonylag magas a 25 év alatti álláskeresők aránya, a vizsgált években az összes álláskereső 25-30 %-a esik ebbe a csoportba. Ahogyan az ország más részeire is jellemző, a pályakezdő korosztály nehezen talál munkát.

Az önkormányzat által működtetett közfoglalkoztatási programok próbálják ellensúlyozni az idősebb korosztályra és egyéb hátrányos helyzetben lévő lakosokra nehezedő, főként az alacsony mobilitási lehetőségeiből fakadó terheket azzal, hogy helyben biztosítanak álláslehetőséget számukra.

3.2.3. számú tábla - A 180 napnál hosszabb ideje nyilvántartott álláskeresők aránya		
Év	180 napnál hosszabb ideje regisztrált munkanélküliek aránya (TS 057)	Nők aránya a 180 napon túli nyilvántartott álláskeresőkön belül (TS 058)
	%	%
2016	24,68	47,37
2017	48,57	35,29
2018	47,71	44,23
2019	43,24	43,75
2020	57,30	68,63
2021	43,06	74,19

A táblázat azt mutatja meg, hogy milyen arányban vannak a tartós munkanélküliek a településen. Minél magasabb a tartós munkanélküliek számaránya, annál inkább szükséges a beavatkozások tervezése, figyelemmel a nemek közötti különbségre.

A munkanélküliek csoportján belül meglehetősen magas a tartósan munka nélkül lévők aránya a vizsgált években. A településen a regisztrált munkanélkülieken belül a 180 napnál hosszabb ideje nyilvántartásban lévő személyek aránya 2020-ban volt a legmagasabb, majd 2021-ben csökkent. A nemek arányát megvizsgálva megállapítható, hogy a 180 napnál hosszabb ideje nyilvántartásban lévő személyek közül a nők aránya egyre magasabb.

b) alacsony iskolai végzettségűek foglalkoztatottsága;

3.2.4. számú táblázat - Regisztrált munkanélküliek/nyilvántartott álláskeresők száma iskolai végzettség szerint							
Év	Regisztrált munkanélküliek /nyilvántartott álláskeresők száma összesen (TS 052)	Regisztrált munkanélküliek/nyilvántartott álláskeresők megoszlása iskolai végzettség szerint					
		8 általánosanál alacsonyabb végzettség (TS 036)		Általános iskolai végzettség (TS 035)		8 általánosanál magasabb iskolai végzettség	
		Fő	%	Fő	%	Fő	%
2016	77	11	14,29%	41	53,25%	25	32,47%
2017	105	15	14,29%	65	61,90%	25	23,81%
2018	109	20	18,35%	64	58,72%	25	22,94%
2019	74	18	24,32%	34	45,95%	22	29,73%
2020	89	16	17,98%	58	65,17%	15	16,85%
2021	72	12	16,67%	41	56,94%	19	26,39%
Forrás: TeIR, Nemzeti Munkaügyi Hivatal							

A nyilvántartott álláskeresők közül a 8 általános iskolai végzettséggel rendelkezők aránya igen magas (2020-ban 65,17%), viszont a 8 általánosnál alacsonyabb végzettségűek száma nem kiugróan magas. Az álláskeresők közül a 8 általánosnál magasabb iskolai végzettséggel rendelkezők száma csökken.

- c) közfoglalkoztatás, közfoglalkoztatásból az elsődleges munkaerőpiacra történő átlépés lehetőségei;

Tábla: 3.2.5.

Év	Aktív foglalkoztatás-politikai eszközökkel támogatottak száma (TS 050)	Közfoglalkoztatottak száma (TS 055)
	Fő	(éves átlag - fő)
2016	170	152
2017	119	108
2018	98	94
2019	101	76
2020	86	76
2021	101	89

Forrás: TeIR, Nemzeti Munkaügyi Hivatal

A településen jelenleg nem tapasztalhatók olyan gazdasági folyamatok, amelyek az állástalanok számát csökkenthetnék. Az önkormányzat a legfőbb foglalkoztató, ezért a munkaerő-piaci szempontból hátrányos helyzetben lévő álláskeresők számára kiemelt jelentőséggel bír az önkormányzat által szervezett közfoglalkoztatás. Az önkormányzatnak hosszú távú és startmunkaprogramban való részvételre van lehetősége évek óta, mely keretében a Hajdú-Bihar Megyei Kormányhivatal Berettyóújfalui Járási Hivatal Foglalkoztatási Osztálya által biztosított közfoglalkoztatási programokat teljeskörűen igénybe veszi.

A közfoglalkoztatás egy, a munkaviszonytól elkülönülten kezelendő, állam által részben vagy egészben finanszírozott speciális jogviszony, amelynek célja, hogy a közfoglalkoztatott sikeresen vissza-, illetve bekerüljön az elsődleges munkaerőpiacra. A közfoglalkoztatás a jelenlegi piaci és gazdasági környezetben számottevő lehetőséget jelent a hátrányos helyzetű álláskeresők –kiemelten a foglalkoztatást helyettesítő támogatásra (a továbbiakban: FHT) jogosultak – átmeneti jellegű, határozott időtartamú foglalkoztatására. Valamennyi program kiemelt sajátossága maga az

értékteremtés, a közfoglalkoztatottak munkájukkal hozzájárulnak a település ápolásához, közben elsajátíthatnak a munkavállaláshoz szükséges kompetenciákat is.

A közfoglalkoztatás rendszerének kibővítése nyomán a 2011. utáni években jelentős mértékben nőtt a közfoglalkoztatottak száma. A nagymértékű emelkedés 2016-ig tartott, mivel a közfoglalkoztatás elsődleges célját - a munkaerő-piacra történő visszajuttatást - sok esetben nem képes elérni. Miután a közfoglalkoztatás feltételeit némiképp szigorították, így 2016-tól megindult a közfoglalkoztatottak számának folyamatos csökkenése.

A mélyszegénységben élők és a településen nagy létszámban élő romák foglalkoztatásában kap jelentős szerepet a közfoglalkoztatási program. Ezen csoport igen jelentős részének a közfoglalkoztatás jelenti az egyetlen lehetőséget a munkához való jutásra.

A közfoglalkoztatottak számára a közfoglalkoztatás mellett lehetőség van munkaviszonyt létesíteni. Ebben az esetben fizetés nélküli szabadságot köteles engedélyezni a közfoglalkoztató, ha a közfoglalkoztatott a közfoglalkoztatási jogviszony időtartama alatt olyan munkáltatónál, aki nem lehet közfoglalkoztató, legalább 3 nap, legfeljebb 120 nap időtartamú határozott idejű munkaviszonyt létesít, kivéve, ha a közfoglalkoztató a munkavégzéshez kapcsolódóan a képzés lehetőségét is biztosítja. A közfoglalkoztatott köteles bemutatni a munkaszerződést a fizetés nélküli szabadság megkezdése előtt legalább 2 munkanappal. Ezt a lehetőséget kihasználva számos közfoglalkoztatott végez idényjellegű munkát.

- d) a foglalkoztatáshoz való hozzáférés esélyének mobilitási, információs és egyéb tényezői; közlekedés, potenciális munkalehetőségek, tervezett beruházások, lehetséges vállalkozási területek, helyben/térségben működő foglalkoztatási programok;

Fontos a munkaerő-piacra való visszakerülés esélyének növelése érdekében a szakmai végzettséget adó képzések szervezése, és az érintettek képzésbe való integrálása. Az önkormányzat meghatározott célcsoportok elsődleges munkaerőpiacon történő elhelyezkedését a munkaügyi központ által szervezett képzésekhez történő csatlakozással is igyekszik támogatni.

Az aktív korú népesség egy része helyben, másik része Berettyóújfaluban, vagy más környező településeken dolgozik, éppen ezért fontos a vonzáskörzetben lévő munkahelyek elérhetősége.

- e) fiatalok foglalkoztatását és az oktatásból a munkaerőpiacra való átmenetet megkönnyítő programok a településen; képzéshez, továbbképzéshez való hozzáférésük;

Tábla:3.2.6.

Év	Nyilvántartott álláskeresők száma (TS 052)	Nyilvántartott pályakezdő álláskeresők száma (TS 053)
	Fő	Fő
2016	77	17
2017	105	20
2018	109	16
2019	74	11
2020	89	15
2021	72	16

Forrás: TelR, Nemzeti Munkaügyi Hivatal

Az adatok egy fontos munkaerő-piaci helyzetre, a pályakezdők helyzetére irányítja a figyelmet. A pályakezdők elhelyezkedési esélye a településen kilátástalan, mert helyben nincs munkahely. A pályakezdő álláskeresők száma vizsgált időszakban jelentősen nem változott.

- f) munkaerő-piaci integrációt segítő szervezetek és szolgáltatások feltérképezése, szakképzéshez, felnőttképzéshez és egyéb munkaerő-piaci szolgáltatásokhoz való hozzáférés, helyi foglalkoztatási programok;

Fontos a munkaerő-piacra való visszakerülés esélyének növelése érdekében a szakmai végzettséget adó képzések szervezése, és az érintettek képzésbe való integrálása. Az önkormányzat meghatározott célcsoportok elsődleges munkaerőpiacon történő elhelyezkedését a munkaügyi központ által szervezett képzésekhez történő csatlakozással is igyekszik támogatni.

A településen nincs középfokú felnőttképzés, de a korábbi években külső szervek különböző képzéseket biztosítottak elsősorban a munkaerő-piaci szempontból hátrányos helyzetben lévő álláskeresők, pályakezdők, 50 év feletti, elavult szakképzettséggel, illetve szakképzettséggel nem rendelkezők segítésére. A képzésben résztvevők alacsony iskolai végzettségű, illetve szakképzetlen felnőttek, továbbá olyan felnőttek, akiknek a szakképzettsége elavulttá vált.

- g) mélyszegénységben élők és romák települési önkormányzati saját fenntartású intézményekben történő foglalkoztatása;

Az önkormányzatunk által szervezett közfoglalkoztatás keretében mélyszegénységben élők és romák is foglalkoztatásra kerülnek önkormányzati intézményekben is.

- h) hátrányos megkülönböztetés a foglalkoztatás területén;

Az egyenlőtlenség meglétét bizonyító esetekről nincs tudomása az önkormányzatnak.

- i) digitális ismeretek megszerzésének és hozzáférésének lehetőségei.

A digitális ismeretek hozzáférésének lehetőségei településünkön adottak. A DJP Ponton biztosított a lakosság számára szükség esetén a számítógép- és internet használat.

3.3 Pénzbeli és természetbeni szociális ellátások, aktív korúak ellátása, munkanélküliséghez kapcsolódó támogatások

Tábla:3.3.1.; 3.3.2.; 3.3.3.

A pénzbeli és természetbeni szociális ellátások rendszere 2015. március 1-től jelentős mértékben átalakult. Az állam és az önkormányzat segélyezéssel kapcsolatos feladatai élesen elválasztásra kerülnek. A helyi önkormányzatok felelőssége növekszik a helyi közösség szociális biztonságának erősítésében, a szociális segélyek biztosításában.

A kötelezően nyújtandó ellátásokat 2015. március 1-től a járási hivatalok állapítják meg. Ezek az ellátások a következők:

- aktív korúak ellátása,
- időskorúak járadéka,
- ápolási díj (alapösszegű, emelt összegű és kiemelt ápolási díj),
- közgyógyellátás (alanyi és normatív formák),
- egészségügyi szolgáltatásra való jogosultság.

A hatáskörváltás tehát az aktív korúak ellátását érinti, a felsorolt többi ellátást az eddigiekben is a járási hivatalok állapították meg. Egyéb támogatás biztosításáról a települési önkormányzatok döntenek. Az önkormányzatok által nyújtható támogatás neve egységesen települési támogatás lesz, amelynek jogosultsági feltételeit, típusait az önkormányzatok határozhatják meg.

Az önkormányzatok által biztosított ellátás neve 2015. március 1-jétől egységesen települési támogatás lett. E támogatás keretében az önkormányzatok az általuk támogatandónak ítélt, rendeletükben szabályozott élethelyzetekre nyújthatnak támogatást. Az önkormányzat kötelezettsége abban áll, hogy a települési támogatásról rendeletet alkosson. Annak eldöntése, hogy e támogatás keretében milyen célokra, mely feltételek teljesülése esetén milyen összegű támogatást nyújt, teljes mértékben az önkormányzat mérlegelési jogkörébe tartozik.

Az Szt. által szabott egyetlen kötelezettség az, hogy a képviselő-testület a létfenntartást veszélyeztető rendkívüli élethelyzetbe került, valamint az időszakosan vagy tartósan létfenntartási gonddal küzdő személyek részére rendkívüli települési támogatást köteles nyújtani. A létfenntartást veszélyeztető élethelyzet, a létfenntartási gond meghatározása

az önkormányzat jogosultsága, hasonlóan az ilyen helyzetekben nyújtandó támogatás összegének meghatározásához.

Az Szt. a települési támogatás keretében biztosítandó juttatások körét példálózóan sorolja fel:

Települési támogatás keretében nyújtható támogatás különösen

- a) a lakhatáshoz kapcsolódó rendszeres kiadások viseléséhez,
- b) a 18. életévét betöltött tartósan beteg hozzátartozójának az ápolását, gondozását végző személy részére,
- c) a gyógyszer-kiadások viseléséhez,
- d) a lakhatási kiadásokhoz kapcsolódó hátralékot felhalmozó személyek részére.

Az Szt. szabályozása szerint a lakhatáshoz kapcsolódó rendszeres kiadások viseléséhez nyújtott települési támogatást más jogszabály alkalmazásában lakásfenntartási támogatásnak kell tekinteni.

A jogszabályok alapján Hencida Község Önkormányzata is módosította a szociális rendeletét a jogszabályban foglaltaknak megfelelően. Az új rendelet a 5/2010. (IV. 1.) KTR. számú rendelete az önkormányzat által folyósított pénzbeli és egyes természetbeni szociális ellátásokról és az ezzel kapcsolatos eljárás rendjéről.

3.3. 1. számú táblázat - Passzív foglalkoztatás-politikai eszközök - Álláskeresők ellátásai I.				
Év	Nyilvántartott álláskeresők száma (TS 052)		Álláskeresői ellátásban részesülő nyilvántartott álláskeresők száma (TS 047)	
	Fő	15-64 év közötti népesség %-ában	Fő	Nyilvántartottak %-ában
2016	77	11,06%	14	18,18%
2017	105	15,13%	9	8,57%
2018	109	16,29%	15	13,76%
2019	74	11,30%	12	16,22%
2020	89	13,61%	8	8,99%
2021	72	11,06%	14	19,44%

Forrás: TelR, Nemzeti Munkaügyi Hivatal

A nyilvántartott álláskeresők száma a vizsgált időszakban 2017-18-as években volt legmagasabba, majd fokozatosan csökkent.

Az aktív korúak ellátása a nem foglalkoztatott aktív korú személyek részére biztosított támogatás.

A szociális igazgatásról és szociális ellátásokról szóló 1993.évi III. törvény (továbbiakban: Szt.) 33-37/B. §-ai, valamint a pénzbeli és természetbeni szociális ellátások igénylésének és ellátásának,

valamint folyósításának részletes szabályairól szóló 63/2006. (III.27.) Kormány rendelet (továbbiakban: Pr.) 15-18. §-ai rendelkeznek az aktív korú személyek részére biztosított ellátásokra vonatkozó szabályokról. Az Szt. szerint aktív korúnak minősül a 18. életévét betöltött, de a rá irányadó nyugdíjkorhatárt be nem töltött személy. Az Szt. alapján aktív korúak ellátására jogosult az a hátrányos munkaerő-piaci helyzetű, aktív korú személy, akinek megélhetése más módon nem biztosított, és keresőtevékenységet nem folytat.

Az aktív korúak részére kétféle pénzbeli ellátás nyújtható:

- foglalkoztatást helyettesítő támogatás (FHT) biztosítható a foglalkoztatható aktív korú személyek számára,
- egészségkárosodási és gyermekfelügyeleti támogatás biztosítható azoknak a személyeknek, akik egészségkárosodottak, vagy mert 14 éven aluli gyermekük felügyelete másképp nem megoldható, feltéve, hogy a családban élő gyermekek valamelyikére tekintettel más személy nem részesül családtámogatási ellátásban.

Az aktív korúak ellátására való jogosultság egészségügyi szolgáltatásra is jogosít.

Az egészségkárosodott személy részére – kérelmére – közgyógyellátásra való jogosultság kerül megállapításra.

3.3.2. számú táblázat - Passzív foglalkoztatás-politikai eszközök - Álláskereső ellátásai II.						
Év	Szociális támogatásban részesülő nyilvántartott álláskereső száma (TS 048)		Foglalkoztatást helyettesítő támogatásban részesítettek átlagos havi száma (TS 054)		Ellátásban részesülő nyilvántartott álláskereső száma (TS 049)	
	Fő	Nyilvántartottak %-ában	Fő	Nyilvántartottak %-ában	Fő	Nyilvántartottak %-ában
2016	25	32,47%	n.a.	-	39	50,65%
2017	59	56,19%	61	57,89%	68	64,76%
2018	50	45,87%	54	49,28%	65	59,63%
2019	33	44,59%	53	72,09%	45	60,81%
2020	41	46,07%	45	50,90%	49	55,06%
2021	32	44,44%	n.a.	-	46	63,89%
Forrás: TeIR, Nemzeti Munkaügyi Hivatal						

A Foglalkoztatást helyettesítő ellátás (FHT) a tartósan munkanélküliek esetében folyósított ellátás, és mivel az álláskereső jelentős része esik ebbe a kategóriába, ezért fontos információ, hogy ők mekkora arányban jutnak ellátáshoz. Az adatokat látva az FHT továbbra is jelentős szereppel bír az álláskereső támogatási formái közt.

A vizsgált években a munkanélküliek többsége részesült ellátásban.

3.3.3. számú táblázat - Egészségkárosodási és gyermekfelügyeleti támogatás	
Év	Egészségkárosodási és gyermekfelügyeleti támogatásban részesítettek havi átlagos száma (TS 056)
	fő
2016	n.a.
2017	7
2018	10
2019	10
2020	8
2021	n.a.

Forrás: TeIR, KSH

3.4 Lakhatás, lakáshoz jutás, lakhatási szegregáció

E fejezetben a lakhatáshoz kapcsolódó területet elemezzük, kiemelve a bérlakás-állományt, a szociális lakhatást, az egyéb lakáscélra nem használt lakáscélú ingatlanokat, feltárva a településen fellelhető elégtelen lakhatási körülményeket, veszélyeztetett lakhatási helyzeteket és hajléktalanságot, illetve a lakhatást segítő támogatásokat. E mellett részletezzük a lakhatásra vonatkozó egyéb jellemzőket, elsősorban a szolgáltatásokhoz való hozzáférést.

Lakások építési év szerint (2011)

1946 előtt épített lakás, lakott üdülő (db)	110
1946-1960 között épített lakás, lakott üdülő (db)	90
1961-1970 között épített lakás, lakott üdülő (db)	89
1971-1980 között épített lakás, lakott üdülő (db)	54
1981-1990 között épített lakás, lakott üdülő (db)	38
1991-2000 között épített lakás, lakott üdülő (db)	40
2001-2005 között épített lakás, lakott üdülő (db)	7
2006-2011 között épített lakás, lakott üdülő (db)	13
Összesen:	441

Forrás: TeIR, KSH- Népszámlálás

A lakásállományt jól jellemzik az épületek építési éve. Meghatározó az új/régi lakások teljes lakásállományon belül elfoglalt aránya, és az építkezések dinamikája. A hencidai lakások 2011-es népszámláláskori összeírása alapján a lakásállományban az 1946. előtt épült lakások aránya 25%

(110 db lakás). Az építkezések dinamikáját tekintve megállapítható, hogy 1946-1960. között épült a település lakásainak 20 %-a (90 db lakás), majd csökkent az új lakások száma.

A 2011-ben összeírt lakásállománynak csak 9 %-a (40 db lakás) épült 1991. és 2000. között, 2001-2011. között csak a lakások 4,5 %-a (20 db lakás) épült. Megállapítható, hogy a lakások 95%-a 20 évnél régebben épült. A község lakásállománya 1990 – 2011. között folyamatosan csökkent: 1990-ben 512 db lakást, 2001-ben 488 db, 2011-ben 441 lakást írtak össze népszámláláskor. 2016-tól 435 db lakás szerepel a statisztikában.

Az épített lakásokon belül a négy és több szobás lakások arányából következtethetünk a lakosságéletszínvonalára, anyagi körülményeire. A 2011-es népszámlálás adatai alapján a lakásállomány 9,1 %-a egyszobás, 51,7 %-a kétszobás, 29,9 %-a háromszobás, míg 9,2 %-a négy és többszobás lakás volt.

A lakások alapvetően az alábbi komfortfokozatok egyikébe sorolhatóak:

- Összkomfortos: Összkomfortos lakásról, házról akkor beszélhetünk, ha alapterülete 12 négyzetméter lakószobával, fürdőszobával, WC-vel és konyhával vagy legalább 4 négyzetméter, főzést lehetővé tevő lakótérrel, továbbá központos fűtés, melegvíz-ellátás, közművesítettség biztosított.
- Komfortos: Feltételei alapvetően megegyeznek az összkomfortos lakásával, annyi eltéréssel, hogy a fűtés központos helyett egyedi, például kályha.
- Félkomfortos: Félkomfortosnak tekinthető egy lakás, ház, ha a komfortos lakás feltételeinek nem felel meg maradéktalanul, de 12 négyzetméternél nagyobb alapterületű, lakószobával, fürdőszobával vagy WC-vel rendelkezik, közművesített legalább a villany és a meleg víz, valamint egyedi fűtéses.
- Komfort nélküli: A félkomfortos lakás követelményeit nem teljesíti, de alapterülete meghaladja a 12 négyzetmétert, van benne lakószoba, főzőhelyiség (vagy 4 négyzetméterű főzést lehetővé tevő lakótér), WC, fűtése egyedi, vízvétel lehetősége biztosított.

A 2011-es népszámlálási adatok alapján a lakásállomány mindössze 11,8%-a (52 db lakás) összkomfortos, 57,8%-a (255 db lakás) komfortosnak, 5,9 %-a (26 db lakás) félkomfortosnak, viszont 24,5 %-a (108 db) lakás komfort nélkülinek tekinthető. A komfort nélküli lakások aránya igen magas.

3.4.1. számú táblázat - Lakásállomány						
Év	Lakásállomány (db) (TS 073)	Épített lakások száma (TSv 077)	Épített lakások száma 1000 lakásra (TS 078)	1-2 szobás lakások aránya (TS 076)	A közüzemi szennyvízgyűjtő-hálózatba bekapcsolt lakások aránya (TS 074)	A közüzemi ivóvízvezeték-hálózatba bekapcsolt lakások aránya (TS 075)
	db	db	db	%	%	%
2016	435	0	0,00	60,92	0,00	83,68
2017	435	0	0,00	60,92	0,00	84,14
2018	435	0	0,00	60,92	0,00	83,68
2019	435	0	0,00	60,92	0,00	82,76
2020	435	0	0,00	60,92	0,00	82,53
2021	435	0	0,00	60,92	n.a.	n.a.
Forrás: TeIR, KSH Tstar, önkormányzati adatok						

a) bér lakás-állomány

A települési önkormányzat 4 db bér lakással rendelkezik, és 2 db szolgálati lakással rendelkezik.

b) szociális lakhatás

A települési önkormányzat nem rendelkezik szociális bér lakással.

c) egyéb lakáscélra használt nem lakáscélú ingatlanok

A településen nincs egyéb lakáscélra használt nem lakáscélú ingatlan.

d) elégtelen lakhatási körülmények, veszélyeztetett lakhatási helyzetek, hajléktalanság;

A településen nem megfelelő lakhatási feltétellel veszélyeztetett személy, és közterületen élő hajléktalan személy az önkormányzat nyilvántartásában nincs. A lakott házak állaga változó.

e) lakhatást segítő támogatások

Tábla: 3.4.3.

Az önkormányzat a települési támogatások és ellátások helyi szabályozásáról szólóönkormányzati rendelet alapján támogatást nyújt a szociálisan rászorult személyeknek ,családoknak az általuk lakott lakás fenntartásával kapcsolatos rendszeres kiadásaik viseléséhez, a rendeletben meghatározott feltételek fennállása esetén.

A mindennapi létfenntartás mellett a lakás fenntartására fordított kiadások igen megterhelőek a célcsoport családjai számára. A terhek enyhítését szolgálja az Szt-ben és a helyi rendeletben meghatározott feltételek fennállása esetén igénybe a lakhatáshoz kapcsolódó rezsiköltségekhez való

hozzájárulás. Településünkön természetbeni ellátásként a szolgáltatóhoz utalással történik a támogatás megállapítása.

3.4.3. számú táblázat - Lakhatást segítő támogatások		
Év	Települési támogatásban részesítettek száma (pénzbeli és természetbeni) (TS 136)	Egyéb önkormányzati támogatásban részesítettek száma (TS 137)
	Fő	Fő
2016	n.a.	n.a.
2017	25	330
2018	375	0
2019	100	3
2020	82	302
2021	388	316

Forrás: TeIR, KSH Tstar

e) eladósodottság

Az eladósodottság mértékét illetően nincsenek adataink.

- g) lakhatás egyéb jellemzői: külterületeken és nem lakóövezetben elhelyezkedő lakások, minőségi közszolgáltatásokhoz, közműszolgáltatásokhoz, közösségi közlekedéshez való hozzáférés bemutatása

A településen néhány lakás található külterületen.

3.5 Telepek, szegregátumok helyzete

- a telep, /szegregátum mint lakókörnyezet jellemzői (kiterjedtsége, területi elhelyezkedése, megközelíthetősége, a közösségi közlekedés, és a munkába jutás egyéb lehetőségei, lakásállományának állapota, közműellátottsága, közszolgáltatásokhoz való hozzáférés lehetőségei, egyéb környezet-egészségügyi jellemzői);
- a telepen, /szegregátumokban élők általános jellemzői és társadalmi problémák szempontjából főbb mutatói: életkori megoszlás, iskolai végzettség, foglalkoztatottsági helyzet, segélyezettek, hátrányos, halmozottan hátrányos helyzetű gyermekek aránya;;
- a szegregációval veszélyeztetett területek, a lakosság területi átrendeződésének folyamatai.

Hencidán szegregált lakókörnyezet nincs.

3.6 Egészségügyi és szociális szolgáltatásokhoz való hozzáférés

a) az egészségügyi alapszolgáltatásokhoz, szakellátáshoz való hozzáférés

A településen élő állampolgárok a közszolgáltatások többségét helybe elérik. Az önkormányzat minden kötelező feladatát biztosítja. A települési önkormányzat képviselőtestülete a felnőttek és gyermekek részére egy egészségügyi alapellátási körzetet alakított ki, amelyet 1 fő vállalkozó háziorvos lát el jelenleg helyettesítéssel. Az orvosi rendelő épülete akadálymentesített. A védőnői szolgálat az egészségházban működik. 1 fő védőnő látja el a feladatokat. Gyógyszertár található a településen. Munkanapokon napi egy órát tart nyitva. Központi orvosi ügyelet Berettyóújfaluban érhető el.

Járó- és fekvőbeteg ellátás csak a kistérségi központban, Berettyóújfaluban a Gróf Tisza István Kórházban működik. A szakorvosi ellátást igénylő betegeket ezért a háziorvos a berettyóújfalui, illetve debreceni szakorvosi rendelőintézetbe utalja.

A fogorvosi ellátást Berettyóújfaluban a Gróf Tisza István Kórházban működő fogszakorvosi rendelő biztosítja.

Az alapellátáshoz kapcsolódó háziorvosi és házi gyermekorvosi ügyeleti ellátásról való gondoskodás érdekében az Önkormányzat 2021. július 1. napjától az Országos Mentőszolgálatot kérte fel a településen az ügyeleti szolgálat működtetésére.

3.6.1. számú táblázat – Egészségügyi ellátás						
Év	Felnőttek és gyermekek részére szervezett háziorvosi szolgálatok száma (TS 107)	Csak felnőttek részére szervezett háziorvosi szolgáltatások száma (TS 106)	A házi gyermekorvosok által ellátott szolgálatok száma (TS 108)	Gyógyszertárak és fiókgyógyszertárak száma (TS 110)	Közigazgatási igazolvánnyal rendelkezők száma (alanyi és normatív alapon kiadott) (TS 133)	Ápolási díj, alanyi jogon: támogatásban részesítettek évi átlagos száma (TS 135)
	db	db	db	db	Fő	Fő
2016	1	0	0	1	n.a.	n.a.
2017	1	0	0	0	49	19,50
2018	1	0	0	1	60	20,46
2019	1	0	0	1	55	7,00
2020	1	0	0	1	50	6,58
2021	1	0	0	1	n.a.	n.a.

Forrás: TeIR, KSH Tstar

b) prevenció és szűrőprogramokhoz (pl. népegészségügyi, koragyermekkori kötelező szűrésekhez) való hozzáférés

A kisgyermek és iskoláskorú gyermekek számára kötelező szűrővizsgálatok a védőnő és háziorvos bevonásával rendszeresen megtörténnek. 1,3,6 hónapos és 1,2,3,4,5,6 éves korban a védőnő meghatározott szempontrendszer szerint végzi a gyerekek szűrését. Időközönként

szemészeti szűrővizsgálatot szerveznek az 1-3 és 3-6 éves korú gyerekeknek. Folyamatban van helyben elérhető nőgyógyászati szűrés megszervezése.

A szűrővizsgálatokon való részvételi arány nagyon alacsony. 2011-ben végzett emlőszűrésen (célzott lakossági emlőszűrés a 45-65 év közötti nők körében, behívásos alapon) a részvételi arány hencidai nők tekintetében 6,2 %, míg a megyei érték 53,3 %.

c) fejlesztő és rehabilitációs ellátáshoz való hozzáférés

A gyerekek fejlesztése már a legkisebbeknél elkezdődik. A szakértői és rehabilitációs bizottság javaslata alapján a nevelési és oktatási intézményekben sajátos nevelési igény típusa szerint logopédus, gyógypedagógus, pszichológus, fejlesztőpedagógus, gyógytestnevelő szakembert kellene bevonni a fejlesztő tevékenységbe. Az óvodában 3 sajátos nevelési igényű gyermekkel 1 fő megbízási szerződéssel foglalkoztatott gyógypedagógus foglalkozik heti egy alkalommal.

d) közétkeztetésben az egészséges táplálkozás szempontjainak megjelenése

A közétkeztetés ellátása az óvodában működő konyhával megoldott. A konyha nyújt ellátást az óvodai, iskolai és szociális étkeztetést igénylők, valamint önkormányzati dolgozók részére. Mivel a konyhán naponta minden korcsoport számára ugyanazt az ételt készítik, fokozottan figyelnek az egészséges táplálkozásra. A heti étrendet az ételmezésvezető állítja össze.

e) sportprogramokhoz való hozzáférés

Az egészséges életmód része a sportolás is. Az általános iskolában tornaterem és aszfaltozott pálya található. Az óvodában korszerűen felszerelt tornaszobát alakítottak ki.

A Hencidai Sportegyesületet 2016-ban jegyezték be. Az egyesület legfőbb célja futballcsapat létrehozása volt, hiszen 23 éve nem volt a településen focicsapat. Ezért a fiatalok a szomszéd települések csapataiban játszottak. A Hencida SE csapata a Hajdú-Bihar Megyei bajnokság III. osztályában játszik.

f) személyes gondoskodást nyújtó szociális szolgáltatásokhoz való hozzáférés

Személyes gondoskodás körébe tartozó szakosított ellátásokat nyújtó intézmény (ápolást, gondozást nyújtó intézmény, rehabilitációs intézmény, lakóotthon, átmeneti elhelyezést nyújtó intézmény és egyéb speciális ellátást nyújtó intézmény) nincs a településen.

Szociális szolgáltatások közül a településen az alábbi ellátások biztosítottak:

- Szociális étkeztetés: Az étkeztetés keretében azoknak a szociálisan rászorultaknak a legalább napi egyszeri meleg étkezését biztosítják, akik azt önmaguknak, illetve önmaguknak és eltartottjaik részére tartósan vagy átmeneti jelleggel nem képesek biztosítani. A szociális étkeztetés az óvodában működő konyha révén biztosított.
- Házi segítségnyújtás: Házi segítségnyújtás keretében a szolgáltatást igénybe vevő személy saját lakókörnyezetében az önálló életvitel fenntartása érdekében szükséges ellátást biztosítják. A házi segítségnyújtás keretében szociális segítséget vagy - a szociális segítség tevékenységeit is magába foglaló - személyi gondozást kell nyújtani. A településen a házi segítségnyújtást a Magyar Pünkösdi Egyház támogatószolgálat végzi.
- Családsegítés: A családsegítés a szociális vagy mentálhigiénés problémák, illetve egyéb krízishelyzet miatt segítségre szoruló személyek, családok számára az ilyen helyzethez vezető okok megelőzése, a krízishelyzet megszüntetése, valamint az életvezetési képesség megőrzése céljából nyújtott szolgáltatás.
- Gyermekjóléti szolgáltatás feladata a gyermek testi, lelki egészségének, családban történő nevelésének elősegítése.

g) drogpreevenciós szolgáltatások;

A településen nem elérhető a drogpreevenciós szolgáltatás.

h) hátrányos megkülönböztetés, az egyenlő bánásmód követelményének megsértése a szolgáltatások nyújtásakor;

Az egészségügyi és szociális ellátórendszer a településen hozzáférhető. E tekintetben hátrányos megkülönböztetés, az egyenlő bánásmód követelmények megsértése a szolgáltatások nyújtásakor senkit nem érhet.

i) előnyben részesítési (hátránykompenzáló juttatások, szolgáltatások) a szociális és az egészségügyi ellátórendszer keretein belül.

Az esélyegyenlőségi célcsoportokat célzó ellátások általában véve is pozitív intézkedésekkel segítik a rászorulókat, a pozitív megkülönböztetést szükség esetén az eljárások, illetve a szolgáltatások nyújtása során érvényesíti az Önkormányzat, illetve a szolgáltató intézmény annak érdekében, hogy a leghátrányosabb helyzetben lévőket kompenzálja, esélyegyenlőségüket biztosítsa.

Településünkön 2021. június 01-től biztosított a népkonyha szolgáltatás. Népkonyhai szolgáltatás keretében napi egy adag meleg ételt kapnak állami támogatásból az igénylők. Szolgáltató neve: CÍVIS Szociális Étkeztetési Központ.

3.6.2. Népkonyha	
Év	Népkehonyhán kiosztott ételadagok száma (db)
2016	0
2017	0
2018	0
2019	0
2020	0
2021	420

Forrás: Önkormányzati adat

3.7 Közfsségi viszonyok, helyi közfélet bemutatása

a) közfsségi élet színterei, fórumai;

3.7.1. számú táblázat - Intézményi ellátottság (2019)			
Tornateremmel, tornaszobával ellátott köznevelési intézmények száma (intézmény székhelye szerint) (TS 102)	Sportcsarnok, sportpálya léte (TS 103)	A települési könyvtárak kikölcsönzött egységeinek száma (TS 104)	Közfűvelölölési intézmények száma (TS 105)
db	van/nincs	db	db
1	nem	599	1

Forrás: TeIR, KSH Tstar

A közfsségi élet színterei sokrétűek, ilyenek a lakóközfsségek, a munkahelyek, az önkormányzat intézményei, a templom, a civil szervezetek. A települési önkormányzat biztosítja a kultúrához való hozzáférést. A Közfsségi Könyvtár és Művelölölési Ház épületét pályázati forrásból kibölvitették. Ezt követően Integrált Közfsségi és Szolgáltató Térként (IKSZT) működik. Az épületben könyvtár, DJP (Digitális Jólét Program) Pont (közfsségi internet hozzáférés) működik. A felújítás során akadálymentesítés, lift beépítése történt. A helyi lakosok az önkormányzat honlapjáról (www.hencida.hu) tájékozódhatnak a település életét érintő kérdésekről, hírekről.

- b) közösségi együttélés jellemzői, konfliktuskezelési megoldások;

A településen etnikai konfliktusok nem jellemzőek, azok kezelésére nincs szükség.

- c) helyi közösségi szolidaritás megnyilvánulásai;

A településen önkéntes munka nem működik. A község lakói, vállalkozói közösségi célra nyújtanak adományokat, támogatást (templom, egyházi közösségi tér felújítás, civil szervezetek működése).

- d) a helyben élő nemzetiségek kulturális sokszínűségének bemutatása és kulturális identitásuk megőrzésének lehetőségei;

Roma Nemzetiségi Önkormányzat nem működik. Az általános iskolában van lehetőség népismeret és cigány nyelv tanulására.

- e) helyi lakossági önszerveződések.

A helyi lakossági önszerveződések civil szervezetek formájában nyilvánulnak meg.

- Hencidai Polgárőr Egyesület

Az Egyesület alapszabályában rögzíti alapfeladatait:

Az Egyesület alapfeladatként:

- A helyi közrend és közbiztonság védelme, valamint a bűnmegelőzésben való közreműködés érdekében közterületi járőrszolgálatot, figyelőszolgálatot,
- a közúti baleset helyszínén, valamint bölcsőde, óvoda, általános és középiskola közvetlen közelében jelzőőri tevékenységet lát el.

Az Egyesület alapfeladatán túl, kiegészítő feladatként, önkéntesen közreműködik:

- a katasztrófákra történő felkészülés, a katasztrófák elleni védekezés és a helyreállítás, újjáépítés feladataiban, valamint a polgári védelmi szervezetek tevékenységében, továbbá
- a környezet veszélyeztetésének, károsításának megelőzésében és elhárításában, következményeinek felszámolásában,
- a baleset-megelőzési, az áldozatvédelmi, a közlekedésbiztonsági, állat-, környezet- és természetvédelmi tevékenység támogatásában, a lakosság és az önkormányzatok közötti kapcsolat erősítésében,
- az otthonában élő fogyatékos személy védelmében, a polgárok és javaik védelmében, az állami és önkormányzati vagyon megóvásában,
- a közterületen közbiztonsági, bűnmegelőzési, valamint bűnüldözési célból elhelyezett képfelvevő által rögzített felvételek megfigyelésében, a rendezvények helyszínének biztosításában,

- a rendőrségről szóló törvény alapján a rendőrkapitány és a polgárőr szervezet működési területén illetékes helyi önkormányzat által létrehozott bűnmegelőzési és közbiztonsági, valamint baleset-megelőzési bizottság munkájában,
- önálló, valamint közös feladat- vagy szolgálatellátás útján az együttműködő szervek szakmai tevékenységének segítésében, a polgárőr egyesület feladataival összefüggő oktatási, kulturális, ismeretterjesztő tevékenységben, valamint
- a körözött tárgyak, személyek és holttestek azonosításában és felkutatásában,
- rendezvények helyszíneinek biztosításában,
- a közforgalmú vasúti személyszállítási szolgáltatás rendjének biztosításában.

A település közbiztonságának és közrendjének védelmével közreműködik a gyerekek és fiatalok közterületen való felügyeletében, az idősek, egyedülállók vagyonbiztonságának megőrzésében.

- HENCIDAI SPORTEGYESÜLET

Az egyesület célja - az önszerveződés alapján - tagjai egészségmegőrzésének és szabadidős sportolási lehetőségei biztosításának elősegítése, valamint ezen keresztül a sportélet gazdagítása, ápolása. Az egyesület ösztönzi és szervezi a szabadidő- és tömegsportba való bekapcsolódást, lehetőségeihez képest támogatja tagjait a hazai sportrendezvényeken való részvételben.

- Hencidai Együtt Egymásért Egyesület

Az egyesület célja:

1. Hencida község közösségi életének előmozdítása.
2. Kulturális tevékenység, közművelődési feladatokban való közreműködés és szerepvállalás.
3. Helyi civil közösségek, szervezetek fejlesztése. támogatása, helyi civilekkel való együttműködés.
4. Hagyományőrzés.
5. Részvétel Hencida községhez kapcsolódó helyismereti tevékenységben.
6. Településszépítés, értékőrzés, a település épített és természeti értékeinek őrzése és védelme.
7. Ökológiai szemlélet kialakítása, környezet- és természetvédelem.
8. Egészséges életmódra nevelés.
9. Ismeretterjesztés.
10. Hátrányos helyzetű csoportok életminőségének, társadalmi esélyegyenlőségének javítása.

11. Generációk közötti együttműködés, programok, foglalkozások, rendezvények, képzések, előadások, projektek megvalósítása.
12. Gyermekek és fiatalok számára programok, foglalkozások, rendezvények, képzések, előadások, projektek megvalósítása.
13. Segíteni a községből elszármazottak kapcsolatát a szülőfaluval, ennek érdekében rendezvények szervezése.
14. Szabadidősport rendezvények szervezése

3.8 A roma nemzetiségi önkormányzat célcsoportokkal kapcsolatos esélyegyenlőségi tevékenysége, partnersége a települési önkormányzattal

2019. október 13. óta nem működik Roma Nemzetiségi Önkormányzat a településen.

3.9 Következtetések: problémák beazonosítása, fejlesztési lehetőségek meghatározása.

Javaslatok

A mélyszegénységben élők és a romák helyzete, esélyegyenlősége vizsgálata során településünkön	
beazonosított problémák	fejlesztési lehetőségek
Képzetlen, hátrányos helyzetű csoportok kedvezőtlen munkaerő piaci helyzete	Képzési programok az elhelyezkedés esélyének növelése érdekében
Hátrányos helyzet generációkon keresztül öröklődik	Hátrányos helyzet generációkon keresztül öröklődésének csökkentése
Foglalkoztatáshoz jutás és foglalkoztatásban maradás nehézségei	Munkahelyteremtés

4. A gyermekek helyzete, esélyegyenlősége, gyermekszegénység

4.1 A gyermekek helyzetének általános jellemzői gyermekek száma, aránya, életkori megoszlása, demográfiai trendek

A település lakosságának 23,7 %-a tartozik a 0-14 éves korosztályba. (2019.) A 65 év feletti lakosság száma jóval kevesebb, mint a 0-14 éves gyermekek száma, így a település öregedési indexe

2019-ben 48,7 %. Ez jóval alacsonyabb érték, mint a kistérségi vagy megyei adat. Ez alapján elmondható, hogy a település fiatalodik.

4.1. számú táblázat - Gyermekkorú népesség összetétele nemek és korcsoportok szerint (2.számú táblázatból)					
Korcsoport	Fő			Az állandó népességből a megfelelő korcsoportú nők és férfiak aránya (%)	
	Férfiak	Nők	Összesen (TS 003)	Férfiak (TS 005)	Nők (TS 007)
	Fő	Fő	Fő	%	%
Állandó népesség száma (férfiak TS 004, nők TS 006)	630	573	1203	52,37%	47,63%
0-2 évesek (összes száma TS 008, aránya TS 009)			50	4,16%	
0-14 éves (férfiak TS 010, aránya TS 011; nők TS 012, aránya TS 013)	143	142	285	11,89%	11,80%
15-17 éves (férfiak TS 014, aránya TS 015; nők TS 016, aránya TS 017)	33	34	67	2,74%	2,83%
Forrás: TeIR, KSH Tstar					

- a) veszélyeztetett és védelembe vett, hátrányos helyzetű, illetve halmozottan hátrányos helyzetű gyermekek, valamint fogyatékkal élő gyermekek jellemzői, egészségügyi, szociális, lakhatási helyzete;

A gyermekek védelméről és a gyámügyi igazgatásról szóló 1997. évi XXXI. törvényben (továbbiakban: Gyvt.) szabályozott gyermekvédelmi rendszerhez kapcsolódó feladatot látnak el a törvényben meghatározott alaptevékenység keretében az egészségügyi szolgáltatást nyújtók, így különösen a védőnői szolgálat, a házi orvos, a házi gyermekorvos, a személyes gondoskodást nyújtó szolgáltatók, így különösen a családsegítő szolgálat, a családsegítő központ, a köznevelési intézmények, a rendőrség, az ügyészség, a bíróság, a pártfogói felügyelői szolgálat, az áldozatsegítés és a kárenyhítés feladatait ellátó szervezetek, a menekülteket befogadó állomás, a menekültek átmeneti szállása, a társadalmi szervezetek, egyházak, alapítványok, a munkaügyi hatóság.

A felsorolt intézmények és személyek kötelesek

- jelzéssel élni a gyermek veszélyeztetettsége esetén a gyermekjóléti szolgálatnál;
- hatósági eljárást kezdeményezni a gyermek bántalmazása, illetve súlyos elhanyagolása vagy egyéb más súlyos veszélyeztető ok fennállása, továbbá a gyermek önmaga által előidézett súlyos veszélyeztető magatartása esetén.

Ilyen jelzéssel és kezdeményezéssel bármely állampolgár és a gyermekek érdekeit képviselő társadalmi szervezet is élhet.

A törvény által nevesített személyek, szolgáltatók, intézmények és hatóságok a gyermek családban történő nevelkedésének elősegítése, a veszélyeztetettség megelőzése és megszüntetése érdekében kötelesek egymással együttműködni és egymást kölcsönösen tájékoztatni.

A gyermekvédelmi törvény meghatározza a gyermekek védelmének rendszerét. A gyermekek védelme a gyermek családban történő nevelkedésének elősegítésére, veszélyeztetettségének megelőzésére és megszüntetésére, valamint a szülői vagy más hozzátartozói gondoskodásból kikerülő gyermek helyettesítő védelmének biztosítására irányuló tevékenység. A gyermekek védelmét pénzügyi, természetbeni és személyes gondoskodást nyújtó gyermekjóléti alapellátások, illetve gyermekvédelmi szakellátások, valamint hatósági intézkedések biztosítják. A gyermekvédelmi rendszer működtetése állami és önkormányzati feladat.

Településünkön a gyermekvédelmi alapellátások kiépültek. 2013. augusztusától az önkormányzat önállóan tartja fenn a Hencidai Családsegítő és Gyermekjóléti Szolgálatot, 2 fő családsegítőt foglalkoztatva.

Hencida Község Önkormányzata a gyermekvédelmi rendszer alábbi ellátásaival és intézkedéseivel tesz eleget a gyermekvédelmi törvényben foglalt ellátási kötelezettségeinek:

4.1.1. számú táblázat - Védelembe vett és veszélyeztetett kiskorú gyermekek		
Év	Védelembe vett kiskorú gyermekek száma (TS 116)	Veszélyeztetett kiskorú gyermekek száma (TS 115)
	Fő	Fő
2016	40	n.a.
2017	41	n.a.
2018	48	n.a.
2019	51	45
2020	38	86
2021	26	87

Forrás: TeIR, KSH Tstar

A vizsgált időszakban csökkent a védelembe vett kiskorú gyermekek száma, ugyanakkor a veszélyeztetett gyerekek száma nőtt.

b) rendszeres gyermekvédelmi kedvezményben részesülők;

Rendszeres gyermekvédelmi kedvezményt a nyugdíjminimumhoz viszonyított egy főre eső havi jövedelem összege és a vagyoni helyzet függvényében állapítják meg, míg a kiegészítő illetve a rendkívüli gyermekvédelmi támogatásban akkor részesítheti a családot az önkormányzat, illetve az illetékes jegyző, amennyiben a gyermeket gondozó család időszakosan létfenntartási gondokkal küzd, vagy létfenntartást veszélyeztető rendkívüli élethelyzetbe került. A rendszeres gyermekvédelmi kedvezmény célja a szociális alapon rászoruló kiskorúak, vagy közoktatási intézményben tanuló nagykorúak anyagi támogatása.

A rendszeres gyermekvédelmi kedvezményre való jogosultság megállapításának célja annak igazolása, hogy a gyermek szociális helyzete alapján jogosult

- ingyenes vagy kedvezményes intézményi gyermekétkeztetésnek és a szünidei gyermekétkeztetésnek,
- természetbeni támogatásnak (évente két alkalommal: augusztus és november hónapban, feltéve, hogy a kedvezményre való jogosultsága tárgyév augusztus 1-én, illetve november 1-én fennáll)
- más jogszabályban meghatározott egyéb kedvezményeknek az igénybevételére.

4.1.2. számú táblázat - Rendszeres gyermekvédelmi kedvezményben részesítettek	
Év	Rendszeres gyermekvédelmi kedvezményben részesítettek évi átlagos száma (TS 111)
	Fő
2016	n.a.
2017	314
2018	293
2019	269
2020	268
2021	264

Forrás: TelR, KSH Tstar, Önkormányzati adatok

	Állandó népesség; 0-18 évesek (dec. 31.) (fő)
2016	471
2017	459
2018	444
2019	427
2020	429
2021	408

Forrás: TeIR, KSH Tstar

Hencidán 2021-ben 264 fő részesült rendszeres gyermekvédelmi kedvezményben. A rendszeres gyermekvédelmi kedvezményben részesített gyermekek aránya a 0-18 éves korosztályon belül a vizsgált időszakban kis mértékben 68,4 %-ról 64,7 %-ra csökkent.

c) a gyermek jogán járó helyi juttatásokban részesülők helyzete;

A gyermekek támogatásának egyik speciális fajtája az árvaellátás, amely egy biztosítási típusú havi rendszerességű, jövedelemarányos pénzbeli ellátás, az elhunyt biztosítottak gyermekei, illetve bizonyos esetekben unokái és testvérei részére. Az árvaellátás az elhunyt nyugdíjas, illetve nyugdíjban nem részesülő, de nyugdíjjogosultságot szerzett elhunyt személy gyermekének, örökbe fogadott gyermekének, meghatározott feltételek esetén nevelt gyermekének, testvérének unokájának járó ellátás. Az árvaellátás alapvetően a gyermek 16. életévének betöltéséig jár, kivéve, ha nappali rendszerű oktatásban vesz részt a gyermek, ebben az esetben legfeljebb 25. életévének betöltéséig jár. Az árvaellátás összege gyermekenként annak a nyugdíjnak a harminc százaléka, ami az elhunytat öregségi nyugdíjként halála időpontjában megillette, vagy megillette volna. A nyugdíj hatvan százaléka jár árvaellátásként annak a gyermeknek, akinek mindkét szülője elhunyt, illetve akinek életben lévő szülője megváltozott munkaképességű.

4.1.3. számú táblázat - Árvaellátás			
Év	Árvaellátásban részesülő férfiak száma (fő) (TS 065)	Árvaellátásban részesülő nők száma (fő) (TS 066)	Árvaellátásban részesülők összesen
	Fő	Fő	Fő
2016	12	11	23
2017	12	14	26
2018	12	11	23

2019	12	9	21
2020	11	7	18
2021	n.a.	n.a.	-

Forrás: TeIR, KSH Tstar, Önkormányzati adatok

Helyben nyújtott ellátásokat a Hencida Község Önkormányzata Képviselő-testületének 11/2021. (XI. 25.) önkormányzati rendelete a gyermekvédelmi ellátásokról szóló rendelet szabályozza. Ez alapján az alábbi ellátások nyújthatók:

Pénzbeli és természetbeni ellátások:

- a) óvodakezdési támogatás
- b) beiskolázási támogatás
- c) babaköszöntő csomag
- d) rendszeres gyermekvédelmi kedvezmény
- da) rendszeres gyermekvédelmi kedvezményhez kapcsolódó pénzbeli ellátás
- e) gyermekétkeztetés

Személyes gondoskodás keretébe tartozó gyermekjóléti alapellátások

- a) gyermekjóléti szolgáltatás

d) ingyenes vagy kedvezményes iskolai étkeztetésben részesülők jellemzői

Az ingyenes vagy a kedvezményes támogatások köre az elmúlt években kiszélesedett. A támogatások zöme a rendszeres gyermekvédelmi támogatások jogosultságához kötődik. rendszeres gyermekvédelmi kedvezményben részesülők ingyenesen étkeznek az óvodában és az általános iskolában egyaránt.

e) magyar állampolgársággal nem rendelkező gyermekek helyzete;

Magyar állampolgársággal nem rendelkező gyermek a község intézményeibe nem jár

- f)* állampolgársággal rendelkező, illetve magyar állampolgársággal nem rendelkező külföldről visszatért, hátrányos helyzetű családban élő gyerekek jellemzői.

A hátrányos helyzetű családok egyike sem külföldről tért vissza.

4.2 Szegregált, telepszerű lakókörnyezetben élő gyermekek helyzete, esélyegyenlősége

4.3 A hátrányos, illetve halmozottan hátrányos helyzetű, valamint fogyatékkal élő gyermekek szolgáltatásokhoz való hozzáférése

A hátrányos, halmozottan hátrányos helyzetű gyermek (fiatal felnőtt) fogalma és e tény fennállásának megállapítása, mint a gyermekvédelmi gondoskodás körébe tartozó hatósági intézkedések egyike, a gyermekek védelméről és a gyámügyi igazgatásról szóló 1997. évi XXXI. törvényben (a továbbiakban: Gyvt.) került szabályozásra. A szabályozás célja a gyermek hátrányainak kompenzálása, esélyeinek növelése koragyerekkortól fiatal koráig, minél sikeresebb társadalmi beilleszkedésének elősegítése érdekében.

A Gyvt. 67/A. §-a értelmében a hátrányos, halmozottan hátrányos helyzet szempontjából meghatározó tényezők a következők:

- a szülő, a családba fogadó gyám (a továbbiakban: gyám) iskolai végzettsége alacsony; legfeljebb alapképzés végzettség (8 általános);
- a szülő, gyám alacsony foglalkoztatottsága;
- az elégtelen lakáskörülmények;
- a nevelésbe vétel, valamint a tanulói, hallgatói jogviszonyban álló fiatal felnőtt számára nyújtott utógondozói ellátás.

Hátrányos helyzetű gyermek: az a rendszeres gyermekvédelmi kedvezményre jogosult gyermek, aki esetében az alábbi körülmények közül egy fennáll:

- a rendszeres gyermekvédelmi kedvezmény igénylésének időpontjában a gyermeket együtt nevelő mindkét szülő, a gyermeket egyedül nevelő szülő, illetve a gyám legmagasabb iskolai végzettsége alapképzés (az alacsony iskolai végzettség igazolása a kérelemmel megtett önkéntes nyilatkozattal történik);
- a rendszeres gyermekvédelmi kedvezmény igénylésének időpontjában a gyermeket nevelő szülők bármelyike vagy a gyám a szociális törvény szerinti aktív korúak ellátására jogosult (foglalkoztatást helyettesítő támogatás vagy rendszeres szociális segély) vagy a kedvezmény igénylését megelőző 16 hónapon belül legalább 12 hónapig álláskeresőként tartotta nyilván a járási munkaügyi kirendeltség (az alacsony foglalkoztatottság fennállását az eljáró hatóság ellenőrzi);
- a gyermek szegregátumnak nyilvánított lakókörnyezetben, vagy az eljárás során felvett környezettanulmány szerint félkomfortos, komfort nélküli vagy szükséglakásban, illetve olyan lakáskörülmények között él, ahol korlátozottan biztosítottak az egészséges fejlődéshez szükséges feltételek (elégtelen lakókörnyezet, illetve lakáskörülmény).

Halmazottan hátrányos helyzetű gyermek: az a rendszeres gyermekvédelmi kedvezményre jogosult gyermek, aki esetében a fenti három körülmény közül (alacsony iskolai végzettség, alacsony foglalkoztatottság, elégtelen lakókörnyezet, illetve lakáskörülmény) legalább kettő fennáll.

Halmazottan hátrányos helyzetű továbbá a nevelésbe vett gyermek és az utógondozói ellátásban részesülő, tanulói vagy hallgatói jogviszonyban álló fiatal felnőtt.

A jegyző a rendszeres gyermekvédelmi kedvezmény megállapítására irányuló eljárás során – az ügyfél erre irányuló kérelme esetén – megvizsgálja a hátrányos, halmazottan hátrányos helyzet fennállását is. Amennyiben a feltételek fennállnak, a jegyző a rendszeres gyermekvédelmi kedvezményre jogosító határozattal egyidejűleg, azzal azonos időtartamra, de külön döntéssel megállapítja, hogy a gyermek hátrányos vagy halmazottan hátrányos helyzetű. A hátrányos, halmazottan hátrányos helyzet megállapítása iránt utólag, a rendszeres gyermekvédelmi kedvezményt megállapító határozat hatálya alatt is lehet kérelmet előterjeszteni, akkor a megállapított hátrányos, halmazottan hátrányos helyzet időtartama a kérelem beadásától a rendszeres gyermekvédelmi kedvezmény lejártáig tart.

A hátrányos, halmazottan hátrányos helyzet új szabályok szerinti meghatározása nem érinti a rendszeres gyermekvédelmi kedvezményhez kötődő kedvezményeket. Így a rendszeres gyermekvédelmi kedvezményben részesülő gyermek – függetlenül attól, hogy hátrányos vagy halmazottan hátrányos helyzetű – továbbra is jogosult az ingyenes tankönyvre, a bölcsődében, az óvodában és az iskola 1-8. évfolyamán az ingyenes gyermekétkeztetésre, a szünidei gyermekétkeztetésben való részvételre és a rendszeres gyermekvédelmi kedvezményhez kapcsolódó minden egyéb juttatás, kedvezmény igénybevételére.

Településünkön a hátrányos és a halmazottan hátrányos helyzetű, valamint a fogyatékkal élő gyermekek egyaránt hozzájutnak az egészségügyi (védőnői és háziorvosi ellátás) és a szociális ellátásokhoz (gyermekjóléti szolgáltatás, családsegítés).

- a) védőnői ellátás jellemzői (pl. a védőnő által ellátott települések száma, egy védőnőre jutott ellátott, betöltetlen státuszok)

Tábla: 4.3.1.

4.3.1. számú táblázat – Védőnői álláshelyek száma			
Év	Betöltött védőnői álláshelyek száma (TS 109)	0-3 év közötti gyermekek száma	Átlagos gyermekszám védőnőnként
	db	Fő	Fő
2016	0	93	-

2017	0	80	-
2018	0	80	-
2019	0	77	-
2020	0	71	-
2021	1	66	66,00

Forrás: TeIR, KSH Tstar, Önkormányzati adatok

A védőnői szolgálat az egészségházban működik. A védőnői álláshely 2021. november 01-től van betöltve.

- b) gyermekorvosi ellátás jellemzői (pl. házi gyermekorvoshoz, gyermek szakorvosi ellátáshoz való hozzáférés, betöltetlen házi gyermekorvosi praxisok száma)

Tábla:4.3.2.

4.3.2. számú táblázat – Gyermekorvosi ellátás					
Év	Felnőttek és gyermekek részére szervezett háziorvosi szolgálatok száma (TS 107)	Csak felnőttek részére szervezett háziorvosi szolgáltatások száma (TS 106)	A házi gyermekorvosok által ellátott szolgálatok száma (TS 108)	Gyermekorvos által ellátott gyerekek száma	Felnőtt házi orvos által ellátott gyerekek száma
	db	db	db	Fő	Fő
2016	1	0	0	n.a.	n.a.
2017	1	0	0	n.a.	n.a.
2018	1	0	0	n.a.	n.a.
2019	1	0	0	n.a.	n.a.
2020	1	0	0	n.a.	n.a.
2021	1	0	0	n.a.	n.a.

Forrás: TeIR, KSH Tstar, Önkormányzati adatok

Településünkön egy vegyes háziorvosi praxis működik, a háziorvos látja el a gyermekorvosi feladatokat is. Fogorvosi alapellátás, orvosi ügyelet és egészségügyi szakellátás Berettyóújfaluban férhető hozzá a lakosok számára.

- c) 0–7 éves korúak speciális (egészségügyi-szociális-oktatási) ellátási igényeire (pl. korai fejlesztésre, rehabilitációra) vonatkozó adatok

A kisgyermek és iskoláskorú gyermekek számára kötelező szűrővizsgálatok védőnő, háziorvos, bevonásával rendszeresen megtörténik.

- d) gyermekjóléti alapellátások, Biztos Kezdet Gyerekház, Tanoda, gyermekszegénységet csökkentő speciális szolgáltatások;

A gyermekjóléti alapellátások minden gyermek számára ingyenesen igénybe vehetők. Biztos Kezdet Gyerekház és Tanoda nem működik a településen.

A Felzárkózó Települések program keretében működő Jelenléti Ponton elérhető szolgáltatások:

- 0-3 éves kor alatt Baba-Mama Klub
- 3-6 éves korig Játszó ház
- 0-3 éves korig mozgásfejlesztő foglalkozás
- gyerek programok (kreatív foglalkozás, farsang, egészségnap)
- Anya Klub

- e) gyermekek napközbeni ellátásai, bölcsődei ellátás;

A gyermekek napközbeni ellátásaként a családban élő gyermekek életkorának megfelelő nappali felügyeletét, gondozását, nevelését, foglalkoztatását és étkeztetését kell megszervezni azon gyermekek számára, akiknek szülei, nevelői, gondozói munkavégzésük, munkaerő-piaci részvételt elősegítő programban, képzésben való részvételük, betegségük vagy egyéb ok miatt napközbeni ellátásukról nem tudnak gondoskodni. A napközbeni ellátás keretében biztosított szolgáltatások időtartama lehetőleg a szülő munkarendjéhez igazodik.

A gyermekek napközbeni ellátását különösen az olyan gyermek számára kell biztosítani, akinek fejlődése érdekében állandó napközbeni ellátásra van szüksége, akit egyedülálló vagy időskorú személy nevel, vagy akivel együtt a családban három vagy több gyermeket nevelnek, kivéve azt, akire nézve eltartója gyermekgondozási díjban részesül, vagy akinek a szülője, gondozója szociális helyzete miatt az ellátásról nem tud gondoskodni.

4.3.3. a.) számú táblázat - Bölcsődék és bölcsődébe beíratott gyermekek száma		
Év	Működő, önkormányzati bölcsődei férőhelyek száma	Önkormányzati bölcsődébe beírt gyerekek száma
	db	Fő
2016	0	0
2017	0	0
2018	0	0
2019	0	0
2020	0	0

2021	0	0
------	---	---

Forrás: Önkormányzati és intézményi adatgyűjtés

Hencidán sem bölcsőde, sem pedig mini bölcsőde nem található. A gyermeklétszám indokolná a bölcsődei intézmények szükségességét, de ilyen jellegű igény nem merült fel a lakosság részéről. Ennek oka valószínűsíthetően az, hogy a legtöbb 0-3 éves gyermek olyan családban van, ahol az édesanyjának a gyermek megszületését megelőzően sem volt munkahelye, ezért a gyermekek korai intézménybe íratása nem válik szükségessé.

4.3.3. b.) számú táblázat - Bölcsődék és bölcsődébe beíratott gyermekek száma								
Év	Működő munkahelyi bölcsődei férőhelyek száma (TS 126)	Munkahelyi bölcsődébe beírt gyerekek száma (TS 122)	Működő családi bölcsődei férőhelyek száma (TS 125)	Családi bölcsődébe beírt gyerekek száma (TS 121)	Működő mini bölcsődei férőhelyek száma (TS 127)	Mini bölcsődébe beírt gyerekek száma (TS 123)	Működő (összes) bölcsődei férőhelyek száma (TS 124)	Bölcsődébe (összes) beírt gyermekek száma (TS 120)
	db	Fő	db	Fő	db	Fő	db	Fő
2016	0	0	0	0	0	0	0	0
2017	0	0	0	0	0	0	0	0
2018	0	0	0	0	0	0	0	0
2019	0	0	0	0	0	0	0	0
2020	0	0	0	0	0	0	0	0
2021	0	0	0	0	0	0	0	0
Forrás: TeIR, KSH Tstar								

f) gyermekvédelem;

A gyermekvédelem, olyan köztevékenység, mely a gyermek családban történő nevelkedésének elősegítésére, veszélyeztetettségének megelőzésére és megszüntetésére, valamint a szülői vagy más hozzátartozói gondoskodásból kikerülő gyermek helyettesítő védelmének biztosítására szolgál. A gyermekjóléti alapellátások célja a gyermek testi, értelmi, érzelmi, erkölcsi fejlődésének, jólétének, családban történő nevelésének elősegítése, veszélyeztetettségének megelőzése, megszüntetése, családból való kiemelésének megelőzése, a családból kiemelt gyermek visszahelyezése.

Ezeket a feladatokat Hencidán a Családsegítő és Gyermekvédelmi Szolgálat látja el.

g) krízishelyzetben igénybe vehető szolgáltatások;

Családsegítő szolgálat működik a településen, aminek részben feladata, hogy a krízis helyzetbe kerülő családokat, gyermekeket és a számukra elérhető szolgáltatásokat összekapcsolja.

h) egészségfejlesztési, sport-, szabadidős és szünidős programokhoz való hozzáférés;

Hencidán a védőnő és a házi orvos által végzett iskola-egészségügyi munka során végeznek egészségfejlesztést. A gyermekek egészségügyi szűrése biztosított, részben a védőnői hálózaton keresztül, részben intézményhálózaton keresztül.

A Gyvt 39.§ (2) d) pontja szerint a gyermekjóléti szolgáltatás feladata a szabadidős programok szervezése. Szabadidős és szünidei programokat több intézmény is - általános iskola, óvoda, könyvtár, Jelenlét pont, református egyház - szervez a település gyermekei számára.

i) gyermekétkeztetés (intézményi, hétvégi, szünidei);

A gyermekek egészséges fejlődésének alapfeltétele az egészséges étkezés. A mélyszegénységben élő gyermekek közül otthon sokan nem jutnak megfelelő mennyiségű egészséges táplálékhoz. Ezért nagy jelentőségű az önkormányzat által szervezett intézményekben történő közétkeztetés. A gyermekek étkeztetését Hencida Község Önkormányzata az óvodában és iskolában biztosítja az önkormányzat fenntartásában működő konyhával. A közétkeztetés megfelel az érintett korosztály egészséges étrendjére vonatkozó elvárásoknak. Az óvodás és iskolás gyermekek ebédeltetésének feltételei adottak.

A gyermekek védelméről és a gyámügyi igazgatásról szóló 1997. évi XXXI. tv. (a továbbiakban: Gyvt.) 21/C. §-a rendelkezik a szünidei gyermekétkeztetésről, mely alapján 2016. január 1. napjától kötelező önkormányzati feladat a szünidei gyermekétkeztetés. 2021. évben 180 gyerek vette igénybe a szünidei gyermekétkeztetést.

2021. évben tavaszi szünetben 224 fő, nyári szünetben 224 fő, őszi szünetben 115 fő, téli szünetben 151 fő vette igénybe az ingyenes szünidei étkezést.

2022. évben a tavaszi szünetben 115 fő, a nyári szünetben 183 fő, a téli szünetben 199 fő vette igénybe az ingyenes étkezést.

j) eltérő kultúrájú, vagy a hátrányos és nem hátrányos helyzetű gyermekcsoportok közötti programok;

Településünkön gyakorlatilag minden gyermekeknek szóló program lehetővé teszi az eltérő kultúrájú vagy családi háttérű gyermekek közti kapcsolatok kialakulását, az intézményi, települési rendezvények abban a szemléletben kerülnek megszervezésre, hogy minden gyermek számára igényes szabadidős programot biztosítson származástól, anyagi helyzetétől, családi körülményektől függetlenül.

k) hátrányos megkülönböztetés, az egyenlő bánásmód követelményének megsértése a szolgáltatások nyújtásakor;

Hátrányos megkülönböztetésről nincs információnk. Az óvodai, az iskolai ellátások, valamint a gyermekjóléti és gyermekvédelmi, a családsegítő szolgáltatások, illetve juttatások segítik a hátrányos helyzetbe került gyermekek, gyermekes családok életkörülményeinek mielőbbi javulását, a gyermekek egészséges fejlődését, a gyermekek érdekeit szem előtt tartva az esélyegyenlőséget.

- l) előnyben részesítés, hátránykompenzáló juttatások, szolgáltatások az ellátórendszerek keretein belül.

A kiemelt figyelmet érdemlő gyermekek számára nyújtott ellátások (így például a rendszeres gyermekvédelmi kedvezmény, és a hozzá társuló számos természetbeni ellátás, vagy a szolgáltatások terén a fejlesztő foglalkozások) hátránykompenzáló célzattal, pozitív megkülönböztetés révén segítik elő a hátrányos helyzetű, halmozottan hátrányos helyzetű, sajátos nevelési igényű, illetve beilleszkedési, tanulási, magatartási nehézséggel küzdő gyermekek esélyegyenlőségét.

4.4 A kiemelt figyelmet igénylő gyermekek/tanulók, valamint fogyatékossgal élő gyerekek közoktatási lehetőségei és esélyegyenlősége

- a) a hátrányos, illetve halmozottan hátrányos helyzetű, valamint sajátos nevelési igényű és beilleszkedési, tanulási, magatartási nehézséggel küzdő gyermekek/tanulók óvodai, iskolai ellátása, a köznevelési intézménybe és más településen található fejlesztő programokra való eljutás módja, lehetőségei;

Az integrált oktatást, különleges gondozást a gyermek életkorától és állapotától függően – a fogyatékossgot megállapító szakértői szakvélemény alapján – óvodai nevelés és fejlesztés, iskolai oktatás és nevelés keretében kerül megszervezésre.

A 2011. évi CXCV tv a nemzeti köznevelésről határozza meg a kiemelt figyelmet igénylő gyermekek/tanulók körét. A 4. § 13. pont alapján kiemelt figyelmet igénylő gyermek, tanuló:

- a) különleges bánásmódot igénylő gyermek, tanuló:

- aa) sajátos nevelési igényű gyermek, tanuló,
- ab) beilleszkedési, tanulási, magatartási nehézséggel küzdő gyermek, tanuló,
- ac) kiemelten tehetséges gyermek, tanuló,

- b) a gyermekek védelméről és a gyámügyi igazgatásról szóló törvény szerint hátrányos és halmozottan hátrányos helyzetű gyermek, tanuló.

Hencida Község Önkormányzata az óvodai ellátást a Napköziotthonos óvoda fenntartása révén biztosítja. Az óvoda a gyermek hároméves korától a tankötelezettség kezdetéig nevelő intézmény. Az óvodai nevelés a gyermek neveléséhez szükséges, a teljes óvodai életet magában foglaló foglalkozások keretében folyik. Az óvoda a gyermek hároméves korától ellátja - a gyermekek

védelméről és a gyámügyi igazgatásról szóló törvényben meghatározottak szerint - a gyermek napközbeni ellátásával összefüggő feladatokat is.

4.4. a) 1.számú táblázat - Hátrányos és halmozottan hátrányos helyzetű óvodás gyermekek			
Év	Óvodába beírt gyermekek száma (gyógypedagógiai neveléssel együtt) (TS 087)	Hátrányos és halmozottan hátrányos helyzetű óvodás gyermekek száma (gyógypedagógiai neveléssel együtt) (TS 092)	Hátrányos és halmozottan hátrányos helyzetű óvodás gyermekek aránya az óvodás gyermekekben belül (TS 093)
	Fő	Fő	%
2016	50	49	98,00
2017	45	45	100,00
2018	45	44	97,78
2019	52	51	98,07
2020	54	52	96,29
2021	47	45	94,74

Forrás: TeIR, KSH Tstar

4.4. a) 2. számú táblázat - Hátrányos és halmozottan hátrányos helyzetű általános iskolai tanulók			
Év	Általános iskolai tanulók száma a nappali oktatásban	Hátrányos és halmozottan hátrányos helyzetű általános iskolai tanulók száma (gyógypedagógiai oktatással együtt) (TS 094)	Hátrányos és halmozottan hátrányos helyzetű tanulók aránya az általános iskolai tanulókon belül (TS 095)
	Fő	Fő	%
2016	94	93	98,94
2017	88	87	98,86
2018	75	72	96,00
2019	85	83	97,64
2020	96	84	87,50
2021	83	71	97,26

Forrás: TeIR, KSH Tstar, Önkormányzati és intézményi adatgyűjtés

2015/2016. TANÉV (2015. október 1-i statisztika alapján)

	Csokonai u.2.	Kossuth u.31.		ÖSSZESEN
		normál	eltérő	
LÉTSZÁM	48	42	12	102
HH	3	4	1	8
HHH	45	38	11	94
SNI	9	4	12	25
BTMN	1	0	0	1

2016/2017. TANÉV (2016.október 1-i statisztika alapján)

	Csokonai u.2.	Kossuth u.31.		ÖSSZESEN
		normál	eltérő	
LÉTSZÁM	45	42	7	94
HH	5	6	2	13
HHH	40	35	5	80
SNI	6	6	7	19
BTMN	1	0	0	1

2017/2018. TANÉV (2017. október 1-i statisztika alapján)

	Csokonai u.2.	Kossuth u.31.		ÖSSZESEN
		normál	eltérő	
LÉTSZÁM	37	44	7	88
HH	3	5	2	10
HHH	34	38	5	77
SNI	3	4	7	14
BTMN	1	0	0	1

2018/2019. TANÉV (2018. október 1-i statisztika alapján)

	Csokonai u.2.	Kossuth u.31.		ÖSSZESEN
		normál	eltérő	
LÉTSZÁM	31	38	6	75
HH	5	0	2	7
HHH	25	36	4	65
SNI	1	0	6	6
BTMN	0	0	0	0

2019/2020. TANÉV (2019. október 1-i statisztika alapján)

	Csokonai u.2.	Kossuth u.31.		ÖSSZESEN
		normál	eltérő	
LÉTSZÁM	38	40	7	85
HH	4	4	3	11
HHH	34	36	2	72
SNI	0	2	7	9
BTMN	7	12	0	19

2020/2021. TANÉV (2020. október 1-i statisztika alapján)

	Csokonai u.2.	Kossuth u.31.		ÖSSZESEN
--	---------------	---------------	--	----------

		normál	eltérő	
LÉTSZÁM	41	50	5	96
HH	6	4	2	12
HHH	34	46	2	82
SNI	1	2	5	8
BTMN	6	10	0	16

2021/2022. TANÉV (2021. október 1-i statisztika alapján)

	Csokonai u.2.	Kossuth u.31.		ÖSSZESEN
		normál	eltérő	
LÉTSZÁM	43	40	0	83
HH	18	10	0	28
HHH	23	30	0	53
SNI	4	5	0	9
BTMN	15	13	0	28

2022/2023. TANÉV (2022. október 1-i statisztika alapján)

	Csokonai u.2.	Kossuth u.31.		ÖSSZESEN
		normál	eltérő	
LÉTSZÁM	43	38	0	81
HH	22	14	0	36
HHH	16	18	0	34
SNI	6	7	0	13
BTMN	9	11	0	20

4.4. a) 3. számú táblázat - Hátrányos és halmozottan hátrányos helyzet a középszintű oktatásban

Év	Hátrányos és halmozottan hátrányos helyzetű gimnáziumi tanulók száma (TS 096)	Hátrányos és halmozottan hátrányos helyzetű tanulók aránya a gimnáziumi tanulókon belül (TS 097)	Hátrányos és halmozottan hátrányos helyzetű szakközépiskolai tanulók és hátrányos helyzetű szakiskolai és készségfejlesztő iskolai tanulók száma a nappali oktatásban (TS 098)	Hátrányos és halmozottan hátrányos helyzetű szakközépiskolai tanulók és hátrányos helyzetű szakiskolai és készségfejlesztő iskolai tanulók aránya a tanulók számához viszonyítva (TS 099)	Hátrányos és halmozottan hátrányos helyzetű szakgimnáziumi tanulók száma (TS 100)	Hátrányos és halmozottan hátrányos helyzetű tanulók aránya a szakgimnáziumi tanulókon belül (TS 101)
	Fő	%	Fő	%	Fő	%
2016	0	n.a.	0	n.a.	0	n.a.
2017	0	n.a.	0	n.a.	0	n.a.
2018	0	n.a.	0	n.a.	0	n.a.
2019	0	n.a.	0	n.a.	0	n.a.
2020	0	n.a.	n.a.	n.a.	n.a.	n.a.
2021	n.a.	n.a.	n.a.	n.a.	n.a.	n.a.

Forrás: TeIR, KSH Tstar

4.4. a) 4. számú táblázat - Hátrányos és halmozottan hátrányos helyzet		
Év	Megállapított hátrányos helyzetű gyermekek és nagykorúvá vált gyermekek száma (TS 114)	Megállapított halmozottan hátrányos helyzetű gyermekek és nagykorúvá vált gyermekek száma (TS 113)
	fő	fő
2016	33	208
2017	59	251
2018	32	257
2019	13	251
2020	66	199
2021	75	185

Forrás: TeIR, KSH Tstar

b) a közneveléshez kapcsolódó kiegészítő szolgáltatások (pl. iskolára/óvodára jutó gyógypedagógusok, iskolapszichológusok száma stb.)

4.4.1. számú táblázat - Óvodai nevelés adatai (A táblázat kitöltése és elemzése opcionális.)		
ÓVODAI ELLÁTOTTSÁG		
Az óvoda telephelyeinek száma (db)	1	
Hány településről járnak be a gyermekek (db)	1	
Óvodai férőhelyek száma (fő)	66	
Óvodai gyermekcsoportok száma (gyógypedagógiai neveléssel együtt) (db)	2	
Az óvoda nyitvatartási ideje (...h-tól ...h-ig):	7.00	16.00
A nyári óvoda-bezárás időtartama (nap)	30	
Személyi feltételek	Fő	Hiányzó létszám
Óvodapedagógusok száma	4	0
Ebből diplomás óvodapedagógusok száma	4	0
Gyógypedagógusok létszáma	0	n.a.
Dajka/gonдозónő	2	0
Kiegészítő személyzet	0	n.a.

Forrás: Önkormányzati, intézményi adatgyűjtés

4.4.2. számú táblázat - Óvodai nevelés adatai								
Év	3-6 éves korú gyermekek száma	Óvodai gyermekcsoportok száma - gyógyypedagógiai neveléssel együtt (TS 085)	Óvodai férőhelyek száma (gyógyypedagógiai neveléssel együtt) (TS 090)	Óvodai feladatellátási helyek száma (gyógyypedagógiai neveléssel együtt) (TS 088)	Óvodába beírt gyermekek száma (gyógyypedagógiai neveléssel együtt) (TS 087)	Óvodai gyógyypedagógiai gyermekcsoportok száma (TS 086)	Gyógyypedagógiai oktatásban részesülő óvodás gyermekek száma az integráltan oktatott SNI gyermekek nélkül (TS 091)	Egy óvodai gyermekcsoportra jutó gyermekek száma (TS 089)
	fő	db	db	db	fő	db	fő	fő
2016	n.a.	2	75	1	50	0	0	25
2017	n.a.	2	75	1	45	0	0	23
2018	n.a.	2	66	1	45	0	0	23
2019	n.a.	2	66	1	52	0	0	26
2020	n.a.	2	66	1	54	0	0	27
2021	n.a.	2	66	1	47	0	0	24

Forrás: TeIR, KSH Tstar, Önkormányzati adatgyűjtés

Az óvodában 1 fő megbízási szerződéssel foglalkoztatott gyógyypedagógus hetente egy alkalommal foglalkozik a sajátos nevelési igényű gyermekekkel.

4.4.4. számú táblázat - Általános iskolák adatai: osztályok, gyógyypedagógiai osztályok, feladatellátási helyek					
Tanév	Az általános iskolai osztályok száma a gyógyypedagógiai oktatásban (a nappali oktatásban) (TS 080)	Az általános iskolai osztályok száma (a gyógyypedagógiai oktatással együtt) (TS 081)	Általános iskolai feladat- ellátási helyek száma (gyógyypedagógiai oktatással együtt) (TS 079)	Egy általános iskolai osztályra jutó tanulók száma a nappali oktatásban (gyógyypedagógiai oktatással együtt) (TS 082)	Más településről bejáró általános iskolai tanulók aránya a nappali oktatásban (TS 084)
	db	db	db	fő	%
2016	1	9	2	10,44	0,00
2017	1	8	2	11,00	0,00
2018	1	8	2	9,38	0,00
2019	1	8	2	10,63	1,18
2020	1	9	2	10,67	2,08
2021	0	8	2	10,40	1,20

Forrás: TeIR, KSH Tstar

4.4.5. számú táblázat - A 8. évfolyamot eredményesen befejezők a nappali oktatásban	
Tanév	A 8. évfolyamot eredményesen befejezte a nappali oktatásban (TS 083)
	Fő
2016	11
2017	11
2018	14
2019	9
2020	5

Forrás: TeIR, KSH Tstar

- c) hátrányos megkülönböztetés és jogellenes elkülönítés az oktatás, képzés területén, az intézmények között és az egyes intézményeken belüli szegregációs jelenségek;

Az óvodai nevelésben, iskolai oktatásban nem tapasztalható sem hátrányos megkülönböztetés, sem szegregáció, teljes mértékben integrált nevelés, oktatás folyik.

- d) az intézmények között a tanulók iskolai eredményességében, az oktatás hatékonyságában mutakozó eltérések;

Az iskolában végzett pedagógiai munka hatékonyságát mérő országos vizsgálatok eredményei alapján megállapítható, hogy a kompetenciamérés eredményei elmaradnak az országos átlagtól.

A mérési rendszer egyik eleme az a kérdőív, amelynek kitöltése önkéntes a diákok és szülők részéről, és a szociokulturális háttérükre vonatkozó kérdéseket tartalmaz. A pedagógiában többszörösen bizonyított tudományos tény, hogy a tanulók teljesítményére hatással van családjuk szociális, kulturális és gazdasági helyzete. Ezért pusztán a mért teljesítményátlagok nem tükrözik megfelelően a különböző tanulói összetételű iskolák pedagógiai teljesítményét. A Tanulói kérdőív célja, hogy országosan és iskolai szinten egyaránt elemezni lehessen a tanulók szociokulturális háttérének és mért teljesítményének összefüggését. Ezt sajnálatos módon nem szokták kitölteni, így nem lehet teljesen reális képet kapni a pedagógiai hatékonyságról.

- e) előnyben részesítés, hátránykompenzáló juttatások, szolgáltatások.

A kiemelt figyelmet érdemlő gyermekek számára nyújtott ellátások (így például a rendszeres gyermekvédelmi kedvezmény, és a hozzá társuló számos természetbeni ellátás, vagy a szolgáltatások terén a fejlesztő foglalkozások) hátránykompenzáló célzattal, pozitív megkülönböztetés révén segítik elő a hátrányos helyzetű, halmozottan hátrányos helyzetű, sajátos nevelési igényű, illetve beilleszkedési, tanulási, magatartási nehézséggel küzdő gyermekek esélyegyenlőségét.

A család- és gyermekjóléti szolgáltatást mindenképp a hátránykompenzáló szolgáltatások közé sorolhatjuk, hiszen egyrészt hozzájárul a gyermekek veszélyeztetettségének megszüntetéséhez, másrészt különböző egyéb szolgáltatások, ellátások igénybe vételét segíti elő, melyek szintén a hátránykompenzáció célját szolgálják.

Év	Biztos kezdet gyerekházat rendszeresen igénybe vevő gyermekek száma	Tanoda szolgáltatást rendszeresen igénybe vevő gyermekek száma	Család- és gyermekjóléti szolgáltatást igénybe vevő kiskorúak száma	Szünidei étkeztetésben részesülő gyermekek száma (TS 112)
	Fő	Fő	Fő	Fő
2016	0	0	n.a.	94
2017	0	0	n.a.	142
2018	0	0	n.a.	251
2019	0	0	n.a.	197
2020	0	0	n.a.	185
2021	0	0	n.a.	180

Forrás: TeIR, KSH Tstar, Önkormányzati és intézményfenntartói adatok

4.5 Következtetések: problémák beazonosítása, fejlesztési lehetőségek meghatározása.

A gyerekek helyzete, esélyegyenlősége vizsgálata során településünkön	
beazonosított problémák	fejlesztési lehetőségek
A nyári szünetben a gyerekek napközbeni felügyelete nem megoldott	Ingyenes nyári napközi, tábor szervezése
Játszótér hiánya	Játszótér építése

5. A nők helyzete, esélyegyenlősége

5.1 A nők gazdasági szerepe és esélyegyenlősége

Az Alaptörvény XV. cikke rögzíti, hogy a nők és férfiak egyenjogúak, vagyis mind a nőket, mind a férfiakat azonos jogok kell, hogy megillessék minden polgári, politikai, gazdasági, szociális, kulturális jog tekintetében.

A település lakosságának nemek szerinti összetételét megvizsgálva a 2021. évi adatok alapján a férfiak aránya meghaladja a nők arányát. Korcsoportonként vizsgálva a férfiak és nők aránya a 0-17 éves korosztályig egyenlő. A 18-59 éves korosztályban a férfiak aránya nagyobb. A 60 év felettiekénél azonban a nők aránya magasabb lesz a település közösségében, ami a nők részéről a társadalom egészében várható magasabb átlagéletkor miatt tapasztalható.

Állandó népesség összetétele nemek és korcsoportok szerint (2021)					
Korcsoport	Fő			Az állandó népességből a megfelelő korcsoportú nők és férfiak aránya (%)	
	Férfiak	Nők	Összesen	Férfiak	Nők
Állandó népesség száma	627	567	1194	52,51	47,49
0-2 évesek			51	4,27	
0-14 éves	136	136	272	11,39	11,39
15-17 éves	28	29	57	2,35	2,43
18-59 éves	381	297	678	31,91	24,87
60-64 éves	25	30	55	2,09	2,51
65 év feletti	57	75	132	4,77	6,28

a) foglalkoztatás és munkanélküliség a nők körében

Tábla: 5.1.1.; 5.1.2.; 5.1.3.

A nemek közötti hátrányos megkülönböztetést több jogszabály is tiltja, ezek között is kiemelt szerepet foglal el az Alaptörvény és a Munka Törvénykönyve.

A nők között kiemelten hátrányos helyzetben vannak

- a 45 év feletti nők a változó képzettségi követelmények,
- a pályakezdők a szakmai tapasztalat hiánya,
- a gyesen lévő, illetve a kisgyermekes anyukák a munkából való kiesés miatt.

A település 2021. évi összlakosságának 47,5 %-a (567 fő) nő. A női lakosok 57,7 %-a (327 fő) 18-64 éves aktív korú. A nyilvántartott álláskereső nők aránya a 15-64 év közötti lakossághoz viszonyítva 10,96 %, a nyugdíjas nők száma 98 fő. A veszélyeztetett korcsoportba tartozó nők foglalkoztatása különös figyelmet és támogatást igényel

5.1.1. számú táblázat - Munkanélküliségi ráta nemek szerint (a 3.2.1. táblával azonos)			
Év	Nyilvántartott álláskereső aránya az állandó népességben a 15-64 évesek körében		
	Férfiak aránya (TS 033)	Nők aránya (TS 034)	Összesen
	%	%	%
2016	11,26	7,32	9,29%
2017	14,6	11,05	12,83%
2018	12,13	16,14	14,14%
2019	9,49	9,46	9,48%
2020	9,74	13,09	11,42%
2021	7,6	10,96	9,28%

Forrás: TeIR, Nemzeti Munkaügyi Hivatal

A nyilvántartott álláskeresők számát megvizsgálva megállapítható, hogy a férfiak aránya csökken, míg a nőké növekedést mutat.

Az összes álláskereső között viszonylag nagy arányban vannak jelen a 180 napnál hosszabb ideje nyilvántartott álláskereső, azaz a tartós munkanélküliek. A nők aránya folyamatosan emelkedik a vizsgált években.

5.1.2. számú tábla - A 180 napnál hosszabb ideje nyilvántartott álláskereső (a 3.2.3. táblával azonos)		
Év	180 napnál hosszabb ideje regisztrált munkanélküliek aránya (TS 057)	Nők aránya a 180 napon túli nyilvántartott álláskeresőknél (TS 058)
	%	%
2016	24,68	47,37
2017	48,57	35,29
2018	47,71	44,23
2019	43,24	43,75
2020	57,3	68,63
2021	43,06	74,19

Forrás: TeIR, Nemzeti Munkaügyi Hivatal

5.1.3. számú táblázat - Pályakezdő álláskereső száma (a 3.2.6. táblával azonos)		
Év	Nyilvántartott álláskereső száma (TS 052)	Nyilvántartott pályakezdő álláskereső száma (TS 053)
	fő	Fő
2016	77	17
2017	105	20
2018	109	16
2019	74	11
2020	89	15
2021	72	16

Forrás: TeIR, Nemzeti Munkaügyi Hivatal

A pályakezdő álláskereső száma vizsgált időszakban jelentősen nem változott.

b) nők részvétele foglalkoztatást segítő és képzési programokban

A foglalkoztatást segítő és képzési programok esetében figyelembe kell venni, hogy megnőtt a szakmunka iránti igény, amely elsősorban a férfi munkaerőt érinti. Kifejezetten csak nőknek meghirdetett foglalkoztatást segítő képzési programok kis számban indulnak. 2021-2022. évben indult képzések (szakács-segéd, raktáros, digitális írástudás-számítástechnikai lapismeretek, zöldterületi kistelepkezelő) esetében a képzésben résztvevő 19 főből 12 fő volt nő.

c) alacsony iskolai végzettségű nők elhelyezkedési lehetőségei

A nők elhelyezkedési esélyeit csökkenti az alacsony iskolai végzettség, a származás, az etnikai hovatartozás, a hátrányos helyzetű kistérségben való élés. Különösen nehéz helyzetben vannak azok, akiknek esetében ezen tényezők többségében vagy együttesen jelentkeznek. Az alacsony iskolai végzettségű nők elhelyezkedési lehetőségei minimálisak, elsősorban az önkormányzat közfoglalkoztatási programjaiban vannak foglalkoztatva vagy végzettséget nem igénylő idegymunkán vesznek részt.

d) hátrányos megkülönböztetés a foglalkoztatás területén (pl. bérkülönbség)

A nők bérezésével kapcsolatos információink nincsenek, de az Önkormányzat, mint munkáltató eleget tesz az egyenlő munkáért egyenlő bér követelményének.

5.2 A munkaerő-piaci és családi feladatok összeegyeztetését segítő szolgáltatások (pl. bölcsődei, családi napközi, óvodai férőhelyek, férőhelyhiány; közintézményekben rugalmas munkaidő, családbarát munkahelyi megoldások stb.)

Tábla: 5.2.1.; 5.2.2.a) és 5.2.2. b);

5. 2. 1. számú táblázat – Védőnői álláshelyek száma (a 4.3.1. táblával azonos)			
Év	Betöltött védőnői álláshelyek száma (TS 109)	0-3 év közötti gyermekek száma	Átlagos gyermekszám védőnőnként
	db	fő	fő
2016	0	93	-
2017	0	80	-
2018	0	80	-
2019	0	77	-
2020	0	71	-
2021	1	66	66

Forrás: TelR, KSH Tstar, Önkormányzati adatok

5.2.2. a) Bölcsődék és bölcsődébe beíratott gyermekek száma (4.3.3. a.) számú táblázatból

Év	Működő, önkormányzati bölcsődei férőhelyek száma	Önkormányzati bölcsődébe beírt gyerekek száma
	db	Fő
2016	0	0
2017	0	0
2018	0	0
2019	0	0
2020	0	0
2021	0	0

Forrás: Önkormányzati és intézményi adatgyűjtés

5.2.2. b) Bölcsődék és bölcsődébe beíratott gyermekek száma (4.3.3. b.) számú táblázatból								
Év	Működő munkahelyi bölcsődei férőhelyek száma (TS 126)	Munkahelyi bölcsődébe beírt gyerekek száma (TS 122)	Működő családi bölcsődei férőhelyek száma (TS 125)	Családi bölcsődébe beírt gyerekek száma (TS 121)	Működő mini bölcsődei férőhelyek száma (TS 127)	Mini bölcsődébe beírt gyerekek száma (TS 123)	Működő (összes) bölcsődei férőhelyek száma (TS 124)	Bölcsődébe (összes) beírt gyermekek száma (TS 120)
	db	Fő	db	Fő	db	Fő	db	Fő
2016	0	0	0	0	0	0	0	0
2017	0	0	0	0	0	0	0	0
2018	0	0	0	0	0	0	0	0
2019	0	0	0	0	0	0	0	0
2020	0	0	0	0	0	0	0	0
2021	0	0	0	0	0	0	0	0

Forrás: TeIR, KSH Tstar

5.3 Családtervezés, anya- és gyermekgondozás területe

A családtervezés, anya- és gyermekgondozás a védőnői hálózat szakmai munkájában jelenik meg. A család- és nővédelmi gondozás célja, hogy a gyermekvállalás optimális körülményeit elősegítése (a várandós anya gondozása, a magzat születés előtti gondozása, a gyermekágyas és szoptató anya gondozása). A településen dolgozó védőnő segíti ezt a fajta gondozást. A védőnői szolgálat nemcsak a kisgyermek egészségi állapotának felügyeletét végzi, hanem feladata a kismama segítése, hogy ezzel támogassa a felügyelete alá tartozó gyermek megfelelő testi és mentális fejlődésének biztosítását.

A védőnő kapcsolatban áll a családdal, a kisgyermekellátó intézményekkel és a háziorvossal is.

A vizsgált időszakban a 0-3 éves gyerekek létszáma csökkent.

5.4 A nőket érő erőszak, kapcsolati erőszak

Településünkön a krízishelyzetben igénybe vehető szolgáltatások korlátozottak, ugyanis sem anyaoththon, sem családok átmeneti otthona nem működik helyi szinten. Szükség esetén a családsegítő felveszi a kapcsolatot az ilyen jellegű szolgáltatást nyújtókkal, akik férőhely függvényében azonnali segítséget nyújthatnak.

5.5 Krízishelyzetben igénybe vehető szolgáltatások (pl. anyaoththon, családok átmeneti otthona)

A település önállóan ilyen szolgáltatásokat nem biztosít.

Az otthontalanná vált szülő kérelmére családok átmeneti otthonában együttesen helyezhető el a gyermek és szülője, ha az elhelyezés hiányában lakhatásuk nem lenne biztosított, és emiatt el kellene választani a gyermeket a szülőjétől.

5.6 A nők szerepe a helyi közéletben

A helyi közéletben a nők fontos szerepet töltenek be. Az önkormányzatnál az önkormányzati intézményeknél a munkavállalók között a nők aránya magasabb.

Az 6 fős képviselő-testületben jelenleg 2 nő van.

5.7 A nőket helyi szinten fokozottan érintő társadalmi problémák és felszámolásukra irányuló kezdeményezések

A nőket helyi szinten érintő társadalmi problémák felszámolására indított kezdeményezések a településen nincsenek, mivel nem érzékelhetők a nőket érő hátrányos megkülönböztetés, így annak felszámolására sem jött létre kezdeményezés.

5.8 Következtetések: problémák beazonosítása, fejlesztési lehetőségek meghatározása.

A nők helyzete, esélyegyenlősége vizsgálata során településünkön	
beazonosított problémák	fejlesztési lehetőségek
Alacsony végzettségű, képzetlen nők kedvezőtlen elhelyezkedési lehetősége	Nők munkavállalásának elősegítése
Kismamák, kisgyermeket nevelők helyzetének javítása	Szabadidős programok, klubok szervezése

6. Az idősök helyzete, esélyegyenlősége

6.1 Az időskorú népesség főbb jellemzői (pl. száma, aránya, jövedelmi helyzete, demográfiai trendek stb.)

A településen a 2021. évi statisztikai adatok alapján, a 65 éven felüliek száma 132 fő. Ebből a nők száma 75 fő, a férfiak száma 57 fő, a magyarországi helyzethez hasonlóan több az idős korosztályból a nő, mint a férfi. A községben a 64 év felettiek aránya az összlakosság 11,1 %-a. A nyugdíjasok között igen magas az egyszemélyes háztartások száma, mely háztartások nagyobb részét özvegy nők alkotják.

6.1. számú táblázat - Öregedési index (3. táblával azonos)			
Év	65 év feletti állandó lakosok száma (fő) (TS 026 és TS 028 összesen)	0-14 éves korú állandó lakosok száma (fő) (TS 010 és TS 012 összesen)	Öregedési index % (TS 030)
2016	138	317	43,53%
2017	138	310	44,52%
2018	139	292	47,60%
2019	137	285	48,07%
2020	134	284	47,18%
2021	132	272	48,53%

Forrás: TeIR, KSH-TSTAR

A település öregedési indexe 2021-ben 48,53 %, ami jóval alacsonyabb, mint a térségi vagy országos adat, így elmondható, hogy a település fiatalodik.

6.1.1. számú táblázat – Nyugdíjban, ellátásban, járadékban és egyéb járandóságban részesülők száma			
Év	Nyugdíjban, ellátásban, járadékban és egyéb járandóságban részesülő férfiak száma (TS 063)	Nyugdíjban, ellátásban, járadékban és egyéb járandóságban részesülő nők száma (TS 064)	Összes nyugdíjas
2016	97	122	219
2017	98	119	217
2018	95	112	207
2019	96	104	200
2020	92	100	192
2021	84	98	182

Forrás: TeIR, KSH Tstar

6.1.2. számú táblázat - Nyugdíjszerű ellátások							
Év	Életkoron alapuló ellátásban részesülő férfiak száma (TS 067)	Életkoron alapuló ellátásban részesülő nők száma (TS 068)	Öregségi nyugdíjban részesülő férfiak száma (TS 069)	Öregségi nyugdíjban részesülő nők száma (TS 070)	Özvegyi és szülői nyugdíjban részesülő férfiak száma (TS 071)	Özvegyi és szülői nyugdíjban részesülő nők száma (TS 072)	Időskorúak járadékában részesítettek havi átlagos száma (fő) (TS 134)
2016	3	0	45	63	1	27	n.a.
2017	3	0	48	62	1	23	1
2018	3	0	47	62	1	21	1
2019	3	0	49	61	2	19	1
2020	3	0	45	59	1	20	1
2021	3	n.a.	44	54	1	21	n.a.
Forrás: TeIR, KSH Tstar							

A vizsgált időszakban az öregségi nyugdíjban részesülő nők száma minden évben magasabb, mint a férfiaké. Ugyanez mondható el az özvegyi és szülői nyugdíjban részesülők számáról, itt is a nők száma jóval magasabb minden évben, mint a férfiak száma.

Időskorúak járadékában a település lakosságának nagyon alacsony aránya részesül.

6.2 Idősek munkaerő-piaci helyzete

Az idős korosztály (jellemzően az 55 év felettiek) foglalkoztatási mutatói a településen nagyon alacsonyak. Annak a személynek, aki ebben a korban munkanélkülivé válik, az elhelyezkedési esélye alacsony. A településen a regisztrált munkanélküliek száma 2021. évben 72 fő, ebből 8 fő 51 év feletti.

a) idősek, nyugdíjasok foglalkoztatottsága;

Az idősek, nyugdíjasok foglalkoztatásáról nincsenek adatok.

6.2. számú táblázat - Hátrányos megkülönböztetés a foglalkoztatás terén (a 3.2.2. táblázatból)							
Nyilvántartott álláskeresők száma összesen	Év	2016	2017	2018	2019	2020	2021
	Fő összesen	77	105	109	74	89	72
41-45 év (TS 042)	Fő	3	11	7	5	8	2
	%	3,90%	10,48%	6,42%	6,76%	8,99%	2,78%
46-50 év (TS 043)	Fő	8	9	10	9	6	3
	%	10,39%	8,57%	9,17%	12,16%	6,74%	4,17%
51-55 év (TS 044)	Fő	2	2	3	8	6	5
	%	2,60%	1,90%	2,75%	10,81%	6,74%	6,94%
56-60 év (TS 045)	Fő	6	5	3	1	0	0
	%	7,79%	4,76%	2,75%	1,35%	0,00%	0,00%
61 éves, vagy afeletti (TS 046)	Fő	1	2	5	1	2	3
	%	1,30%	1,90%	4,59%	1,35%	2,25%	4,17%
Forrás: TeIR, Nemzeti Munkaügyi Hivatal							

b) tevékeny idősor, élethosszig tartó tanulás, idősorok, nyugdíjasok foglalkoztatásának lehetőségei a közintézményekben, foglalkoztatásukat támogató egyéb programok a településen;

Településünkön elsősorban a közfoglalkoztatási programok nyújthatnak lehetőséget az idősorok munkaerő-piaci aktivitására, egyéb, kifejezetten ezt a korosztályt célzó program nem szolgálja idősoraink foglalkoztatását.

c) hátrányos megkülönböztetés a foglalkoztatás területén.

A foglalkoztatás terén idősorokat ért hátrányos megkülönböztetés kapcsán konkrét esetről nincs tudomásunk.

6.3 A közszolgáltatásokhoz, közösségi közlekedéshez, információhoz és a közösségi élet gyakorlásához való hozzáférés

a) az idősorok egészségügyi és szociális szolgáltatásokhoz való hozzáférése;

Tábla:6.3.1.;

Az önkormányzat kötelező feladataként biztosítja a rászoruló, településen élő idősorok számára a szociális alapszolgáltatásokat, továbbá a nem kötelező alapszolgáltatásokhoz való hozzájutást.

A házi segítségnyújtást és a szociális étkeztetést a MPE-OCM biztosítja.

6.3. számú táblázat – Nyugdíjban, ellátásban, járadékban és egyéb járandóságban részesülők száma
(Megegyezik a 6.1.1-es táblázattal)

Év	Nyugdíjban, ellátásban, járadékban és egyéb járandóságban részesülő férfiak száma (TS 063)	Nyugdíjban, ellátásban, járadékban és egyéb járandóságban részesülő nők száma (TS 064)	Összes nyugdíjas
2016	97	122	219
2017	98	119	217
2018	95	112	207
2019	96	104	200
2020	92	100	192
2021	84	98	182

Forrás: TeIR, KSH Tstar

6.3.1. számú táblázat - 65 évnél idősebb népesség és nappali ellátásban részesülő időszerűak száma

Év	65 év feletti lakosság száma (férfiak TS 026, nők TS 028)	Nappali ellátásban részesülő időszerűak száma (TS 129)	Házi segítségnyújtásban részesülők száma (TS 130)	Szociális étkeztetésben részesülők száma (TS 131)
	Fő	Fő	fő	fő
2016	138	0	45	23
2017	138	0	71	33
2018	139	0	37	32
2019	137	0	37	26
2020	134	0	36	22
2021	132	0	33	10

Forrás: TeIR, KSH Tstar

Hencidán idősek nappali ellátást biztosító intézmény nem működik.

Egészségügyi alapellátás, háziorvos és gyógyszerár helyben elérhető. Egészségügyi szakellátás Berettyóújfaluban érhető el.

Problémát jelent az idősebb korosztálynak, hogy a belterületi utak több helyen balesetveszélyesek, nem biztonságos a közlekedés. Továbbá a közintézmények közül a polgármesteri hivatal nem akadálymentesített.

b) kulturális, közművelődési szolgáltatásokhoz való hozzáférés;

Az önkormányzat, civil szerveződések, református egyház rendszeresen szerveznek a település lakossága számára kulturális programokat, ünnepségeket, egészségügyi szűrővizsgálatokat, az egyes ünnepekhez kapcsolódó rendezvényeket.

Idősek klubja nem működik a településen.

c) idősek informatikai jártassága;

Az idősek informatikai jártasságáról nem készült felmérés, így nem rendelkezünk pontos adatokkal arról, hogy az idősebb korosztály mennyire képes kihasználni ezeket a lehetőségeket. A

DJP Ponton internet-hozzáféréssel rendelkező számítógépek állnak a lakosság rendelkezésére, használatukban pedig segítséget nyújtanak az intézmény dolgozói.

d) a generációk közötti programok.

Ha a településen bármilyen rendezvényt szervez az önkormányzat vagy civil szervezetek, azon fiatalok és idősek is egyaránt részt vesznek.

6.4 Az időseket, az életkorral járó sajátos igények kielégítését célzó programok a településen

Az idősebb, de aktív nyugdíjasok szívesen vesznek részt a civil, állami vagy egyházi eseményeken egyaránt.

6.5 Következtetések: problémák beazonosítása, fejlesztési lehetőségek meghatározása.

Az idősek helyzete, esélyegyenlősége vizsgálata során településünkön	
beazonosított problémák	fejlesztési lehetőségek
Egyedül élő idősek	Idősek bevonása a közösségi életbe

7. A fogyatékkal élők helyzete, esélyegyenlősége

7.1 A településen fogyatékkal élő személyek főbb jellemzői, sajátos problémái

Tábla: 7.1.1.; 7.1.2.

A fogyatékkal élőkre vonatkozóan nem állnak rendelkezésre értékelhető statisztikai adatok településünkre vonatkozóan, amelyek alapján pontos képet lehetne alkotni a fogyatékkal élők lakhatási, egészségügyi, foglalkoztatási helyzetéről.

7.1.1 számú táblázat - Megváltozott munkaképességű személyek ellátásaiban részesülők száma nemenként			
Év	Megváltozott munkaképességű személyek ellátásaiban részesülők száma - Férfiak (TS 061)	Megváltozott munkaképességű személyek ellátásaiban részesülők száma - Nők (TS 062)	Összesen
2016	32	19	51
2017	29	18	47
2018	26	17	43
2019	25	15	40
2020	27	13	40
2021	23	14	37

Forrás: TeIR, KSH Tstar

A településen élő megváltozott munkaképességű személyek foglalkoztatási helyzetéről sincsenek pontos információja a település önkormányzatának.

7.1.2. számú táblázat - Nappali ellátásban részesülő fogyatékkal élők száma	
Év	Nappali ellátásban részesülő fogyatékos személyek száma (TS 128)
2016	0
2017	0
2018	0
2019	0
2020	0
2021	0

Forrás: TeIR, KSH Tstar; és helyi adatszolgáltatók

A fogyatékkal élők saját lakókörnyezetükben élnek. A településen sem önkormányzati, sem egyházi, sem civil fenntartású intézmény a nappali ellátásban részesülő fogyatékkal élő személyek számára nincs.

- a) fogyatékossgal élő személyek foglalkoztatásának lehetőségei, foglalkoztatottsága, védett foglalkoztatás, közfoglalkoztatás;

A fogyatékkal élők jelenleg nincsenek foglalkoztatva településünkön közfoglalkoztatás keretében. A fogyatékkal élő vagy megváltozott munkaképességű személyeket Berettyóújfaluban a PIREHAB Nonprofit Kft. berettyóújfalui üzemében foglalkoztatnak.

b) munkavállalást segítő lehetőségek;

A településen nem működik olyan civil szervezet, egyesület, alapítvány, amely a fogyatékos személyek foglalkoztatását segítené elő.

c) hátrányos megkülönböztetés a foglalkoztatás területén;

Nincs adat hátrányos megkülönböztetésről.

d) önálló életvitelt támogató helyi intézmények, szolgáltatások, programok.

Fogyatékosok önálló életvitelét támogató intézmény nem található a községben. A szolgáltatások esetében a Szociális és Gyermekjóléti Szolgálat által biztosított szociális alapszolgáltatásokat kell kiemelni, melyek a fogyatékkal élők számára is elérhetők. A szociális étkeztést, házi segítségnyújtást, igénybe vevők között, nem vele született fogyatékossgal rendelkezőket is találunk. Az általuk igényelt szolgáltatás hozzájárulását nagyban megkönnyíti, hogy az önkormányzat biztosítja az ebédek házhoz szállítását.

7.2 Fogyatékkal élő személyek pénzbeli és természetbeni ellátása, kedvezményei

A fogyatékkal élők pénzbeli, természetbeni ellátása a jogosultság alapján történik. Nem tekinti külön az önkormányzat a fogyatékos személyeket egy-egy ellátás biztosításánál, ezért a szociális ellátásokat igénybe vevők között nagy valószínűséggel jelen vannak fogyatékos személyek is. A szociális étkeztetés, házi segítségnyújtás is olyan ellátások, amire a fogyatékos személyek is jogosultak lehetnek.

7.3 A közszolgáltatásokhoz, közösségi közlekedéshez, információhoz és a közösségi élet gyakorlásához való hozzáférés lehetőségei, akadálymentesítés

a) egészségügyi és rehabilitációs ellátások elérhetősége, együttműködése;

Egészségügyi alapellátás helyben elérhető. Az orvosi rendelő és a gyógyszertár akadálymentesített. Járóbeteg és fekvőbeteg szakellátás Berettyóújfaluban és Debrecenben elérhető.

b) települési önkormányzati tulajdonban lévő középületek akadálymentesítettsége;

A közintézményekbe való akadálymentes bejutás részben biztosított a településen. A Gyermekjóléti és Családsegítő Szolgálat, az IKSZT akadálymentesített. A polgármesteri hivatal és a védőnői szolgálat épülete nem akadálymentesített.

- c) közszolgáltatásokhoz, köznevelési intézményekhez, kulturális és sportprogramokhoz való hozzáférés lehetőségei, fizikai, információs és kommunikációs akadálymentesítettség, lakóépületek, szolgáltató épületek akadálymentesítettsége;

A település kulturális és sportprogramjai mindenki előtt nyitottak, bár ezeken a fogyatékkal élők csak kis számban, vagy egyáltalán nem vesznek részt.

A szolgáltató épületek akadálymentesítettsége nem jellemző.

- d) munkahelyek akadálymentesítettsége;

Hencidán a munkahelyek többségénél nem megoldott az akadálymentesítés és az önkormányzati intézmények esetében sem megoldott mindenhol, fejlesztésekre lenne szükség.

- e) közösségi közlekedés, járdák, parkok akadálymentesítettsége;

A közösségi közlekedést biztosító volán autóbuszok esetében ritkán tapasztalható alacsonypadlós akadálymentes közlekedést elősegítő jármű. A buszvárók részben teszik lehetővé a biztonságos közlekedést.

Az önkormányzat a járdák felújítása során törekszik a megfelelő szélességű járdák kialakítására.

A belterületi utak állapota rossz, nem teszi lehetővé a biztonságos közlekedést.

- f) fogyatékkal élő személyek számára rendelkezésre álló helyi szolgáltatások (pl. speciális közlekedési megoldások, fogyatékkal élő személyek nappali intézménye, stb.);

Kifejezetten fogyatékkal élő személyek számára működtetett helyi szolgáltatások nem állnak rendelkezésre. A célcsoport részére biztosítottak ugyanazon feltételek, mint amelyek az idősek számára biztosítottak. A szociális alapszolgáltatások közül jelenleg a családsegítés, a házi segítségnyújtás, az étkeztetés érhető el a fogyatékos személyek számára településünkön.

- g) előnyben részesítés (hátránykompenzáló juttatások, szolgáltatások).

Egyéb pozitív intézkedések, hátránykompenzáló juttatások nem segítik a településen élő fogyatékos személyeket.

7.4. Fogyatékkal élők sajátos igényeinek kielégítését célzó programok a településen

Kifejezetten a fogyatékkal élők sajátos igényeinek kielégítését célzó programok nem működnek településünkön, ilyen programok működtetésére nem jelentkezett igény.

7.5 A fogyatékkal élőket helyi szinten fokozottan érintő társadalmi problémák és a felszámolásukra irányuló kezdeményezések

Nem tapasztaltunk olyan társadalmi problémát, amely a településen fokozottabban érinti a fogyatékos személyeket, mint országos szinten.

7.6 Következtetések: problémák beazonosítása, fejlesztési lehetőségek meghatározása

A fogyatékkal élők helyzete, esélyegyenlősége vizsgálata során településünkön	
beazonosított problémák	fejlesztési lehetőségek
Polgármesteri hivatal és védőnői szolgálat nem akadálymentesített	Polgármesteri hivatal és védőnői szolgálat akadálymentesítése

Több célcsoportot érintő, településszintű megállapítások	
beazonosított problémák	fejlesztési lehetőségek
Kossuth tér- Piac utca egyes részén nem megfelelő a közvilágítás	Közvilágítás kiépítése, korszerűsítése balesetveszély megelőzése és közbiztoság fokozása érdekében
Belterületi utak, útburkolatok állapota nem megfelelő	Pályázati forrás felkutatása felújításra
Egyes járdaszakaszok - a vízelvezető árok mellett – balesetveszélyesek	Pályázati forrás felkutatása felújításra
Nem működik Falugondnoki ellátás (fogyatékkal élők, mozgáskorlátozottak, idősök vizsgálatokra való eljutása, gyerekek rendezvényekre való eljutása)	Pályázati forrás felkutatása Falugondnoki ellátás személyi és tárgyi feltételeinek megteremtésére (gépjármű)
Közösségi szintér infrastruktúrája nem megfelelő	Infrastruktúra fejlesztése, fűtése korszerűsítés
Védőnői szolgálat épülete nem akadálymentesített, infrastruktúrája nem megfelelő	Akadálymentesítés, infrastruktúra fejlesztése , fűtése korszerűsítés

8. Helyi partnerség, lakossági önszerveződések, civil szervezetek és for-profit szereplők társadalmi felelősségvállalása

- a) a 3-7. pontban szereplő területeket érintő civil, egyházi, karitatív szervezeti szolgáltató és érdekvédelmi szervezetek, önszerveződések feltérképezése (közfeladatot ellátó szervezetek, közfeladatonként bemutatva, önkéntesek száma, partnerségi megállapodások száma);

A településen közfeladatot ellátó civil szervezet nem működik. Szintén nincsenek érdekvédelmi szervezetek, önszerveződések az esélyegyenlőség területén közreműködő önkéntesek.

Hencidán az idősök részére házi segítségnyújtásban a Magyar Pünkösdi Egyház Országos Cigánymisszió működik közre.

Hajdúdorogi Főegyházmegye végzi a „Felzárkózó települések” program megvalósítását a településen.

Magyarország Kormánya 2019-ben indította el az ország 300 legszegényebb településének felzárkózását segítő programját, a Magyar Máltai Szeretetszolgálat Jelenlét programjának módszerét alapul véve, évről évre bővítve a résztvevők körét.

Jelenleg 118 helyszínen 18 egyházi és civil szervezet tevékenykedik a KSH adatai alapján kiválasztott településeken, mely három év múlva éri el a teljes, 300 települést.

A Hajdúdorogi Főegyházmegye által Hencidán, 2021-ben kezdődött el ez a példa nélküli kezdeményezés, mely fogantatástól a foglalkoztatásig tartó állandó, tevékeny, együttérző jelenléttel kíséri végig az itt élőket, hogy az évtizedek óta megoldhatatlannak tűnő nehézségek helyébe megoldások lépjenek, a rászorultságot pedig felváltsa a fenntartható öngondoskodás.

Fontos a mindennapi „jelenlét”, amely a szervezett programok mellett lehetőséget biztosít az egyéni esetek, helyzetek kezelésére, a találkozásokra, csoportfoglalkozásokra, vagy akár a mosási lehetőségre, szabadidő hasznos eltöltésére is.

Hencidán az Arany János utca 15. szám alatt működik a Jelenlét Pont.

A program beavatkozási területei, avagy a „felzárkózás lépései” az egész települést érintő problémák megoldására és megelőzésére fókuszál, kortól, nemtől és társadalmi helyzettől függetlenül.

2023-tól az Európa Uniós finanszírozásnak köszönhetően újabb területekkel bővíthet a program: energetika, lakhatás, gazdaság és oktatásfejlesztési irányok újabb lehetőségeket biztosítanak a településen élők esélyeinek javítására.

- b) helyi önkormányzati, nemzetiségi önkormányzati, egyházi, civil szektor és gazdasági szereplők közötti partnerség bemutatása;

Hencida Község Önkormányzata kiemelt jelentőséget tulajdonít az egyházi és civil szervezetek képviselőivel való partnerségi viszonyoknak, célja ezen együttműködés hosszú távú fenntartása és erősítése.

- c) önkormányzatok közötti, illetve térségi, területi társulásokkal való partnerség, társadalmi felzárkózást segítő közös programok bemutatása;

Hencida Község Önkormányzata tagja a Bihari Önkormányzatok Többcélú kistérségi Társulásának (BÖTKT).

d) a nemzetiségi önkormányzatok célcsoportokkal kapcsolatos esélyegyenlőségi tevékenysége
Nemzetiségi önkormányzat nem működik a településen.

- e) civil szervezetek célcsoportokkal kapcsolatos esélyegyenlőségi tevékenysége;

A civil szervezetek az érintett célcsoportokkal kapcsolatosan az esélyegyenlőség elérésére törekszenek. A szervezetek alapszabályukban meghatározott módon képviselik tagságukat, szükség

esetén társadalmi párbeszédet kezdeményeznek és lehetőségeikhez mérten támogatják a célcsoportok tagjait.

f) for-profit szereplők részvétele a helyi esélyegyenlőségi feladatok ellátásában.

A for-profit szféra szerepvállalása az esélyegyenlőségi feladatok ellátásában nem jellemző településünkön

A társadalmi partnerség és együttműködés egyik eszköze a HEP Fórumok szervezése.

HEP Fórumok segítségével a helyi állami, önkormányzati, egyházi és civil szervezetek között a hatékonyabb együttműködés alakulhat ki a célcsoportok esélyegyenlőségi problémáinak a beazonosításában, a problémákra adekvátan válaszoló intézkedések megfogalmazásában, összehangolásában, valamint a HEP intézkedéseinek megvalósításában, megkönnyítve így az önkormányzatok esélyteremtő feladatainak ellátását.

9. A helyi esélyegyenlőségi program nyilvánossága

- a) a helyzetelemzésben meghatározott esélyegyenlőségi problémák kapcsán érintett nemzeti és önkormányzatok, egyéb partnerek (állami vagy önkormányzati intézmények, egyházak, civil szervezetek, stb.) bevonásának eszközei és eljárásai a HEP elkészítésének folyamatába;
- b) az a) pont szerinti szervezetek és a lakosság végrehajtással kapcsolatos észrevételeinek visszacsatolását szolgáló eszközök bemutatása, valamint annak rögzítése, hogy működtet-e HEP Fórumot.
- c) A képviselő-testületi döntést követően az elfogadott HEP dokumentumot, valamint a hiteles határozatot a települési önkormányzat a helyben szokásos módon közzé teszi, és megküldi a TEF esélyegyenlőségi mentora részére. A TEF az települési önkormányzatok HEP-jeit közzéteszi, honlapján megjelenteti.

A Helyi Esélyegyenlőségi Program Intézkedési Terve (HEP IT)

1. A HEP IT részletei

A helyzetelemzés megállapításainak összgezése

Célcsoport	Következtetések	
	problémák beazonosítása rövid megnevezéssel	fejlesztési lehetőségek meghatározása rövid címmel
Romák és/vagy mélyszegénységben élők	<ul style="list-style-type: none"> - Képzetlen, hátrányos helyzetű csoportok kedvezőtlen munkaerő piaci helyzete - Hátrányos helyzet generációkon keresztül öröklődik - Foglalkoztatáshoz jutás és foglalkoztatásban maradás nehézségei 	<ul style="list-style-type: none"> - Képzési programok az elhelyezkedés esélyének növelése érdekében - Hátrányos helyzet generációkon keresztüli öröklődésének csökkentése - Munkahelyteremtés
Gyermekek	<ul style="list-style-type: none"> - A nyári szünetben a gyerekek napközbeni felügyelete sok esetben nem megoldott - Játsszótér hiánya 	<ul style="list-style-type: none"> - Ingyenes nyári napközi, tábor szervezése Játsszótér építése
Idősek	<ul style="list-style-type: none"> - Egyedül élő idősek 	<ul style="list-style-type: none"> - Idősek bevonása a közösségi életbe
Nők	<ul style="list-style-type: none"> - Alacsony végzettségű, képzetlen nők kedvezőtlen elhelyezkedési lehetősége - Kismamák, kisgyermeket nevelők helyzetének javítása 	<ul style="list-style-type: none"> - Nők munkavállalásának elősegítése - Szabadidős programok klub szervezése
Fogyatékkal élők	<ul style="list-style-type: none"> - Polgármesteri hivatal és védőnői szolgálat nem akadálymentesített 	<ul style="list-style-type: none"> - Polgármesteri hivatal és védőnői szolgálat akadálymentesítése
Több célcsoportot érintő, településszintű megállapítás	<ul style="list-style-type: none"> - Kossuth tér- Piac utca egyes részén nem megfelelő a közvilágítás 	<ul style="list-style-type: none"> - Közvilágítás kiépítése, korszerűsítése balesetveszély megelőzése és közbiztoság fokozása érdekében

	<ul style="list-style-type: none"> - Belterületi utak, útburkolatok állapota nem megfelelő - Egyes járdaszakaszok - a vízelvezető árok mellett – balesetveszélyesek - Nem működik Falugondnoki ellátás(fogyatékkal élők, mozgáskorlátozottak, idősek vizsgálatokra való eljutása, gyerekek rendezvényekre való eljutása) - Községi szintér infrastruktúrája nem megfelelő - Védőnői szolgálat épülete nem akadálymentesített, infrastruktúrája nem megfelelő
	<ul style="list-style-type: none"> - Pályázati forrás felkutatása felújításra - Pályázati forrás felkutatása felújításra - - Pályázati forrás felkutatása Falugondnoki ellátás személyi és tárgyi feltételeinek megteremtésére (gépjármű) - Infrastruktúra fejlesztése, fűtőkorszerűsítés - Akadálymentesítés, infrastruktúra fejlesztése , fűtőkorszerűsítés

Jövőképünk

Olyan településen kívánunk élni, ahol a romák (és nem romák) nem élnek mélyszegénységben, foglalkoztatási arányuk javul.

Fontos számunkra, hogy a mélyszegénységben élők ne küzdjenek mindennapi megélhetési problémákkal.

Kiemelt területnek tartjuk a gyerekek biztonságát, oktatási, szociális, egészségügyi helyzetének javítását.

Folyamatosan odafigyelünk az idősek egészségügyi helyzetére és szociális szolgáltatásokhoz való hozzáférésére.

Elengedhetetlennek tartjuk a nők esetén az egyenlő bánásmódot, a foglalkoztatás elősegítését.

Különös figyelmet fordítunk a fogyatékkal élők számára a szolgáltatások elérésére akadálymentes, biztonságos környezet kialakításával.

Az intézkedési területek részletes kifejtése (intézkedésenként, kitöltése javasolt, opcionális)

A	Intézkedés címe:	Képzési programok az elhelyezkedés esélyének növelése érdekében
B	Feltárt probléma megnevezése	Képzetlen, hátrányos helyzetű csoportok kedvezőtlen munkaerő piaci helyzete
C	Az intézkedéssel elérni kívánt cél	Megfelelő végzettség megszerzése a munkavállalás megkönnyítéséhez. R: Kapcsolattartás erősítése a Foglalkoztatási Osztállyal. Célcsoport körében igényfelmérés. K: Képzésről tájékoztatás, szórólapok biztosítása H: Helyi képzések megszervezése, eredményes lebonyolítása
D	A cél összhangja más helyi stratégiai dokumentumokkal	
E	A cél kapcsolódása országos szakmapolitikai stratégiákhoz	Új Roma Stratégia, Magyar Nemzeti Társadalmi Felzárkózási Stratégia
F	Tevékenységek (az intézkedés tartalma) pontokba szedve	Kapcsolattartás erősítése a Foglalkoztatási Osztállyal. Célcsoport körében igényfelmérés. Képzésről tájékoztatás, szórólapok biztosítása Helyi képzések megszervezése, eredményes lebonyolítása
G	Az intézkedés felelőse	
H	Az intézkedés megvalósításának határideje	
I	Az intézkedés eredményességét mérő indikátor(ok)	Képzést eredményesen elvégzők száma
J	Az intézkedés megvalósításához szükséges (humán, pénzügyi, technikai) erőforrások	Pályázati forrás Humán erőforrás Képzés jellegének megfelelő technikai forrás
K	Az intézkedés eredményeinek fenntarthatósága	Kapcsolattartás.
L	Önkormányzatok közötti együttműködésben megvalósuló intézkedés esetében az együttműködés bemutatása	Nem releváns.

A	Intézkedés címe:	Hátrányos helyzet generációkon keresztül öröklődésének csökkentése
B	Feltárt probléma megnevezése	Hátrányos helyzet generációkon keresztül öröklődik
C	Az intézkedéssel elérni kívánt cél	Azon fiatalok támogatása, akik hátrányos helyzetükből adódóan nem jutnának megfelelő képzéshez.
D	A cél összhangja más helyi stratégiai dokumentumokkal	gyermekvédelem helyi szabályozásáról szóló rendelet
E	A cél kapcsolódása országos szakmapolitikai stratégiákhoz	Új Roma Stratégia, Magyar Nemzeti Társadalmi Felzárkózási Stratégia
F	Tevékenységek (az intézkedés tartalma) pontokba szedve	Tanácsadás. Figyelemfelhívás. Pályázatok, ösztöndíjak kihasználása.
G	Az intézkedés felelőse	
H	Az intézkedés megvalósításának határideje	
I	Az intézkedés eredményességét mérő indikátor(ok)	Középiskolát sikeresen befejezők száma. Felsőoktatásba eljutók száma.
J	Az intézkedés megvalósításához szükséges (humán, pénzügyi, technikai) erőforrások	Pénzügyi forrás, pályázati forrás. Humán erőforrás.
K	Az intézkedés eredményeinek fenntarthatósága	Az érintettek együttműködésével tartható fenn.
L	Önkormányzatok közötti együttműködésben megvalósuló intézkedés esetében az együttműködés bemutatása	Nem releváns

A	Intézkedés címe:	Munkahelyteremtés
B	Feltárt probléma megnevezése	Foglalkoztatáshoz jutás és foglalkoztatásban maradás nehézségei
C	Az intézkedéssel elérni kívánt cél	Munkanélküliség csökkentése, közfoglalkoztatási programok megvalósítása
D	A cél összhangja más helyi stratégiai dokumentumokkal	
E	A cél kapcsolódása országos szakpolitikai stratégiákhoz	Magyar Nemzeti Társadalmi Felzárkózási Stratégia 2030
F	Tevékenységek (az intézkedés tartalma) pontokba szedve	A közfoglalkoztatási programokat önfenntartóvá kell tenni.
G	Az intézkedés felelőse	
H	Az intézkedés megvalósításának határideje	
I	Az intézkedés eredményességét mérő indikátor(ok)	munkanélküliek számának csökkentése
J	Az intézkedés megvalósításához szükséges (humán, pénzügyi, technikai) erőforrások	Pályázati forrás Humán erőforrás Technikai feltételek
K	Az intézkedés eredményeinek fenntarthatósága	A kialakuló munkahelyek profitot termeljenek, amit új munkahelyek teremtésére lehet fordítani.
L	Önkormányzatok közötti együttműködésben megvalósuló intézkedés esetében az együttműködés bemutatása	A közfoglalkoztatásban előállított javak értékesítése más önkormányzatoknak.

A	Intézkedés címe:	Ingyenes nyári táborok szervezése
B	Feltárt probléma megnevezése	A nyári szünetben a gyerekek napközbeni felügyelete nem megoldott
C	Az intézkedéssel elérni kívánt cél	Iskolai szünetben csökkenteni a felügyelet nélkül lévő gyerekek számát
D	A cél összhangja más helyi stratégiai dokumentumokkal	
E	A cél kapcsolódása országos szakpolitikai stratégiákhoz	Nemzeti Ifjúsági Stratégia, „Legyen jobb a gyerekeknek” Nemzeti Stratégia
F	Tevékenységek (az intézkedés tartalma) pontokba szedve	Igények összegyűjtése. Együttműködő szervezetek megkeresése. Pályázati forrás felkutatása.
G	Az intézkedés felelőse	
H	Az intézkedés megvalósításának határideje	
I	Az intézkedés eredményességét mérő indikátor(ok)	Táborban résztvevő gyerekek száma.
J	Az intézkedés megvalósításához szükséges (humán, pénzügyi, technikai) erőforrások	Humán erőforrás. Pénzügyi forrás. Technikai feltételek.
K	Az intézkedés eredményeinek fenntarthatósága	A programok szervezése biztosítja a folyamatos részvételt.
L	Önkormányzatok közötti együttműködésben megvalósuló intézkedés esetében az együttműködés bemutatása	Nem releváns

A	Intézkedés címe:	Játszótér építése
B	Feltárt probléma megnevezése	Játszótér hiánya
C	Az intézkedéssel elérni kívánt cél	A gyermekek részére a szabadidő eltöltésére megfelelő hely kialakítása.
D	A cél összhangja más helyi stratégiai dokumentumokkal	
E	A cél kapcsolódása országos szakmapolitikai stratégiákhoz	„Legyen jobb a gyerekeknek” Nemzeti Stratégia
F	Tevékenységek (az intézkedés tartalma) pontokba szedve	Pályázati forrás kihasználása.
G	Az intézkedés felelőse	
H	Az intézkedés megvalósításának határideje	
I	Az intézkedés eredményességét mérő indikátor(ok)	Játszótér létrehozása.
J	Az intézkedés megvalósításához szükséges (humán, pénzügyi, technikai) erőforrások	Pályázati forrás
K	Az intézkedés eredményeinek fenntarthatósága	
L	Önkormányzatok közötti együttműködésben megvalósuló intézkedés esetében az együttműködés bemutatása	Nem releváns

A	Intézkedés címe:	Nők munkavállalásának elősegítése
B	Feltárt probléma megnevezése	Alacsony végzettségű, képzetlen nők kedvezőtlen elhelyezkedési lehetősége
C	Az intézkedéssel elérni kívánt cél	Szakképzettséggel nem rendelkező nők bevonása a közfoglalkoztatásba, szakképzettséget biztosító képzésekbe.
D	A cél összhangja más helyi stratégiai dokumentumokkal	
E	A cél kapcsolódása országos szakmapolitikai stratégiákhoz	Magyar Nemzeti Társadalmi Felzárkózási Stratégia 2030
F	Tevékenységek (az intézkedés tartalma) pontokba szedve	Szakképzettséggel nem rendelkezők felkutatása. Együttműködés a Foglalkoztatási Osztállyal.
G	Az intézkedés felelőse	
H	Az intézkedés megvalósításának határideje	
I	Az intézkedés eredményességét mérő indikátor(ok)	Szakképzettséget szerzettek száma. Közfoglalkoztatásban részt vevők száma.
J	Az intézkedés megvalósításához szükséges (humán, pénzügyi, technikai) erőforrások	Pályázati forrás Humán erőforrás
K	Az intézkedés eredményeinek fenntarthatósága	Kapcsolattartás, pályázatok folyamatos figyelése.
L	Önkormányzatok közötti együttműködésben megvalósuló intézkedés esetében az együttműködés bemutatása	Nem releváns

A	Intézkedés címe:	Szabadidős programok, klubok szervezése
B	Feltárt probléma megnevezése	Kismamák, kisgyermeket nevelők helyzetének javítása
C	Az intézkedéssel elérni kívánt cél	Szabadidős programok révén (szakkörök, ismeretterjesztő előadások) közösségépítés
D	A cél összhangja más helyi stratégiai dokumentumokkal	
E	A cél kapcsolódása országos szakmapolitikai stratégiákhoz	Magyar Nemzeti Társadalmi Felzárkózási Stratégia 2030
F	Tevékenységek (az intézkedés tartalma) pontokba szedve	Feltérképezni az igényeket. Kapcsolatfelvétel. Szakemberek bevonása
G	Az intézkedés felelőse	
H	Az intézkedés megvalósításának határideje	
I	Az intézkedés eredményességét mérő indikátor(ok)	Résztevők száma
J	Az intézkedés megvalósításához szükséges (humán, pénzügyi, technikai) erőforrások	Pályázati forrás Humán erőforrás Technikai feltételek biztosítása
K	Az intézkedés eredményeinek fenntarthatósága	Érdeklődés fenntartása a rendezvények iránt.
L	Önkormányzatok közötti együttműködésben megvalósuló intézkedés esetében az együttműködés bemutatása	Nem releváns.

A	Intézkedés címe:	Idősek bevonása a közösségi életbe
B	Feltárt probléma megnevezése	Egyedül élő idősek
C	Az intézkedéssel elérni kívánt cél	Időseknek szóló, illetve generációk közötti közeledést elősegítő programoknak a megvalósítása
D	A cél összhangja más helyi stratégiai dokumentumokkal	
E	A cél kapcsolódása országos szakmapolitikai stratégiákhoz	Magyar Nemzeti Társadalmi Felzárkózási Stratégia 2030 Idősügyi Nemzeti Stratégia
F	Tevékenységek (az intézkedés tartalma) pontokba szedve	Közös programok szervezése
G	Az intézkedés felelőse	
H	Az intézkedés megvalósításának határideje	
I	Az intézkedés eredményességét mérő indikátor(ok)	Rendezvények száma, résztvevők száma
J	Az intézkedés megvalósításához szükséges (humán, pénzügyi, technikai) erőforrások	Pályázati forrás Humán erőforrás
K	Az intézkedés eredményeinek fenntarthatósága	Kapcsolattartás az érintettekkel.
L	Önkormányzatok közötti együttműködésben megvalósuló intézkedés esetében az együttműködés bemutatása	Nem releváns.

A	Intézkedés címe:	Közüntézmények (polgármesteri hivatal, védőnői szolgálat) akadálymentesítése
B	Feltárt probléma megnevezése	Közüntézmények (polgármesteri hivatal, védőnői szolgálat) nem akadálymentesítettek
C	Az intézkedéssel elérni kívánt cél	Akadálymentesítés megvalósítása
D	A cél összhangja más helyi stratégiai dokumentumokkal	
E	A cél kapcsolódása országos szakmapolitikai stratégiákhoz	Magyar Nemzeti Társadalmi Felzárkózási Stratégia 2030
F	Tevékenységek (az intézkedés tartalma) pontokba szedve	Pályázatfigyelés Pályázat beadása Beruházás megvalósítása
G	Az intézkedés felelőse	
H	Az intézkedés megvalósításának határideje	
I	Az intézkedés eredményességét mérő indikátor(ok)	Akadálymentesített épületek száma
J	Az intézkedés megvalósításához szükséges (humán, pénzügyi, technikai) erőforrások	Pályázati forrás Humán erőforrás
K	Az intézkedés eredményeinek fenntarthatósága	Épület karbantartása
L	Önkormányzatok közötti együttműködésben megvalósuló intézkedés esetében az együttműködés bemutatása	Nem releváns

A	Intézkedés címe:	Közvilágítás korszerűsítése, kiépítése
B	Feltárt probléma megnevezése	Kossuth tér és Piac utca egyes szakaszain nem megfelelő a közvilágítás
C	Az intézkedéssel elérni kívánt cél	Közvilágítás korszerűsítése az egész településen és a hiányzó helyeken kiépítése a balesetveszély megakadályozása és a közbiztonság fokozása érdekében
D	A cél összhangja más helyi stratégiai dokumentumokkal	
E	A cél kapcsolódása országos szakmapolitikai stratégiákhoz	Magyar Nemzeti Társadalmi Felzárkózási Stratégia 2030
F	Tevékenységek (az intézkedés tartalma) pontokba szedve	Állapot felmérése Pályázati forrás keresése Tervezési folyamat Beruházás megvalósítása
G	Az intézkedés felelőse	
H	Az intézkedés megvalósításának határideje	
I	Az intézkedés eredményességét mérő indikátor(ok)	Közvilágítással ellátott utcák száma
J	Az intézkedés megvalósításához szükséges (humán, pénzügyi, technikai) erőforrások	Pénzügyi forrás, pályázati forrás Technikai feltételek
K	Az intézkedés eredményeinek fenntarthatósága	Modernebb lámpatestek kevesebb karbantartást igényelnek.
L	Önkormányzatok közötti együttműködésben megvalósuló intézkedés esetében az együttműködés bemutatása	Nem releváns

A	Intézkedés címe:	Utak felújítása
B	Feltárt probléma megnevezése	Belterületi utak, utcák burkolatának állapota nem megfelelő
C	Az intézkedéssel elérni kívánt cél	Utca új burkolattal való ellátása lehetővé teszi a településen élők számára a biztonságos közlekedést.
D	A cél összhangja más helyi stratégiai dokumentumokkal	
E	A cél kapcsolódása országos szakmapolitikai stratégiákhoz	Magyar Nemzeti Társadalmi Felzárkózási Stratégia 2030
F	Tevékenységek (az intézkedés tartalma) pontokba szedve	Utak állapotának felmérése Pályázat figyelése Pályázat benyújtása Beruházás megvalósítása
G	Az intézkedés felelőse	
H	Az intézkedés megvalósításának határideje	
I	Az intézkedés eredményességét mérő indikátor(ok)	Felújított útszakaszok hossza
J	Az intézkedés megvalósításához szükséges (humán, pénzügyi, technikai) erőforrások	Pénzügyi forrás Pályázati forrás Humán erőforrás Technikai feltételek
K	Az intézkedés eredményeinek fenntarthatósága	Megfelelően felújított útburkolatok kevesebb karbantartást igényelnek.
L	Önkormányzatok közötti együttműködésben megvalósuló intézkedés esetében az együttműködés bemutatása	Nem releváns

A	Intézkedés címe:	Járdák felújítása
B	Feltárt probléma megnevezése	Egyes utcákban balesetveszélyesek a járdák
C	Az intézkedéssel elérni kívánt cél	Egyes utcákban a vízelvezető árok melletti járdák balesetveszélyesek.
D	A cél összhangja más helyi stratégiai dokumentumokkal	
E	A cél kapcsolódása országos szakmapolitikai stratégiákhoz	Magyar Nemzeti Társadalmi Felzárkózási Stratégia 2030
F	Tevékenységek (az intézkedés tartalma) pontokba szedve	Járdaszakaszok felmérése Pályázat figyelése Pályázat benyújtása Felújítás megvalósítása
G	Az intézkedés felelőse	
H	Az intézkedés megvalósításának határideje	
I	Az intézkedés eredményességét mérő indikátor(ok)	Felújított járdaszakasz hossza
J	Az intézkedés megvalósításához szükséges (humán, pénzügyi, technikai) erőforrások	Pénzügyi forrás Humán erőforrás Technikai feltételek
K	Az intézkedés eredményeinek fenntarthatósága	
L	Önkormányzatok közötti együttműködésben megvalósuló intézkedés esetében az együttműködés bemutatása	Nem releváns

A	Intézkedés címe:	Falugondnoki ellátás személyi és tárgyi feltételeinek megteremtése
B	Feltárt probléma megnevezése	Falugondnoki ellátás nem működik
C	Az intézkedéssel elérni kívánt cél	Falugondnoki szolgáltatás létrehozása, személyi és tárgyi feltételeinek (megfelelő gépjármű) megteremtése
D	A cél összhangja más helyi stratégiai dokumentumokkal	
E	A cél kapcsolódása országos szakmapolitikai stratégiákhoz	Magyar Nemzeti Társadalmi Felzárkózási Stratégia 2030
F	Tevékenységek (az intézkedés tartalma) pontokba szedve	Pályázat figyelése Pályázat benyújtása Gépjármű beszerzése Szolgáltatás megvalósítása
G	Az intézkedés felelőse	
H	Az intézkedés megvalósításának határideje	
I	Az intézkedés eredményességét mérő indikátor(ok)	Szolgáltatást igénybe vevők száma
J	Az intézkedés megvalósításához szükséges (humán, pénzügyi, technikai) erőforrások	Pénzügyi forrás Pályázati forrás Humán erőforrás Technikai feltételek
K	Az intézkedés eredményeinek fenntarthatósága	
L	Önkormányzatok közötti együttműködésben megvalósuló intézkedés esetében az együttműködés bemutatása	Nem releváns.

A	Intézkedés címe:	Közösségi szintér infrastruktúra fejlesztése
B	Feltárt probléma megnevezése	Közösségi szintér infrastruktúrája nem megfelelő, fűtésrendszere elavult.
C	Az intézkedéssel elérni kívánt cél	A közösségi szintér fűtésének korszerűsítésével lehetővé válik a folyamatos nyitva tartás.
D	A cél összhangja más helyi stratégiai dokumentumokkal	
E	A cél kapcsolódása országos szakmapolitikai stratégiákhoz	Magyar Nemzeti Társadalmi Felzárkózási Stratégia 2030
F	Tevékenységek (az intézkedés tartalma) pontokba szedve	Tervezés Pályázatfigyelés Pályázat beadása Beruházás megvalósítása
G	Az intézkedés felelőse	
H	Az intézkedés megvalósításának határideje	
I	Az intézkedés eredményességét mérő indikátor(ok)	Nyitvatartási napok száma nő
J	Az intézkedés megvalósításához szükséges (humán, pénzügyi, technikai) erőforrások	Pénzügyi forrás Pályázati forrás Technikai feltételek
K	Az intézkedés eredményeinek fenntarthatósága	Energiatakarékos fűtéssel csökkenthetők a fűtési költségek.
L	Önkormányzatok közötti együttműködésben megvalósuló intézkedés esetében az együttműködés bemutatása	Nem releváns.

A	Intézkedés címe:	Védőnői szolgálat épületének felújítása
B	Feltárt probléma megnevezése	Védőnői szolgálat épületének infrastruktúrája elavult
C	Az intézkedéssel elérni kívánt cél	Az épület felújítása (fűtőkorszerűsítés, energetikai felújítás)
D	A cél összhangja más helyi stratégiai dokumentumokkal	
E	A cél kapcsolódása országos szakmapolitikai stratégiákhoz	Magyar Nemzeti Társadalmi Felzárkózási Stratégia 2030
F	Tevékenységek (az intézkedés tartalma) pontokba szedve	Épület felmérése, tervezés Pályázat figyelése Pályázat benyújtása Felújításmegvalósítása
G	Az intézkedés felelőse	
H	Az intézkedés megvalósításának határideje	
I	Az intézkedés eredményességét mérő indikátor(ok)	Energia költségek csökkenése
J	Az intézkedés megvalósításához szükséges (humán, pénzügyi, technikai) erőforrások	Pénzügyi forrás Pályázati forrás Humán erőforrás Technikai feltételek
K	Az intézkedés eredményeinek fenntarthatósága	Az energetikai korszerűsítéssel, épület felújításával csökkenek a fenntartási és karbantartási költségek.
L	Önkormányzatok közötti együttműködésben megvalósuló intézkedés esetében az együttműködés bemutatása	Nem releváns

A	Intézkedés címe:	Családsegítő szolgálat épületének felújítása
B	Feltárt probléma megnevezése	Családsegítő szolgálat épületének infrastruktúrája elavult
C	Az intézkedéssel elérni kívánt cél	Az épület felújítása (fűtése korszerűsítés, energetikai felújítás)
D	A cél összhangja más helyi stratégiai dokumentumokkal	
E	A cél kapcsolódása országos szakmapolitikai stratégiákhoz	Magyar Nemzeti Társadalmi Felzárkózási Stratégia 2030
F	Tevékenységek (az intézkedés tartalma) pontokba szedve	Épület felmérése, tervezés Pályázat figyelése Pályázat benyújtása Felújításmegvalósítása
G	Az intézkedés felelőse	
H	Az intézkedés megvalósításának határideje	
I	Az intézkedés eredményességét mérő indikátor(ok)	Energia költségek csökkenése
J	Az intézkedés megvalósításához szükséges (humán, pénzügyi, technikai) erőforrások	Pénzügyi forrás Pályázati forrás Humán erőforrás Technikai feltételek
K	Az intézkedés eredményeinek fenntarthatósága	Az energetikai korszerűsítéssel, épület felújításával csökkennek a fenntartási és karbantartási költségek.
L	Önkormányzatok közötti együttműködésben megvalósuló intézkedés esetében az együttműködés bemutatása	Nem releváns

2. Összegző táblázat - A Helyi Esélyegyenlőségi Program Intézkedési Terve (HEP IT)

	A	B	C	D	E	F	G	H	I	J	K	L
Intézkedés sorszáma	Az intézkedés címe, megnevezése	A helyzetelemzés következtetéseiben feltárt probléma megnevezése	Az intézkedéssel elérni kívánt cél	A cél összhangja más helyi stratégiai dokumentumokkal	A cél kapcsolódása országos szakmapolitikai stratégiákhoz	Az intézkedés tartalma	Az intézkedés felelőse	Az intézkedés megvalósításának határideje	Az intézkedés eredményességét mérő indikátor(ok)	Az intézkedés megvalósításához szükséges erőforrások (humán, pénzügyi, technikai)	Az intézkedés eredményeinek fenntarthatósága	Önkormányzatok közötti együttműködésben megvalósuló intézkedés esetében az együttműködés bemutatása
	0. Településszintű probléma											
1												
2												
3												
...												
	I. A mélyszegénységben élők és a romák esélyegyenlősége											
1												
2												
3												
...												
	II. A gyermekek esélyegyenlősége											
1												

2												
3												
...												
III. A nők esélyegyenlősége												
1												
2												
3												
...												
IV. Az idősek esélyegyenlősége												
1												
2												
3												
...												
V. A fogyatékossgal élő személyek esélyegyenlősége												
1												
2												
3												
...												

3. Megvalósítás

3.1 A megvalósítás előkészítése

Önkormányzatunk az általa fenntartott intézmények vezetői számára feladatul adja és ellenőrzi, a településen működő nem önkormányzati fenntartású intézmények vezetőit pedig partneri viszony során kéri, hogy a Helyi Esélyegyenlőségi Programot valósítsák meg, illetve támogassák.

Önkormányzatunk azt is kéri intézményeitől és partnereitől, hogy vizsgálják meg, és a program elfogadását követően biztosítsák, hogy az intézményük működését érintő, és az esélyegyenlőség szempontjából fontos egyéb közszolgáltatásokat meghatározó stratégiai dokumentumokba és iránymutatásokba épüljenek be és érvényesüljenek az egyenlő bánásmódra és esélyegyenlőségre vonatkozó azon kötelezettségek, melyek az önkormányzat Helyi Esélyegyenlőségi Programjában részletes leírásra kerültek.

Önkormányzatunk elvárja, hogy intézményei a Helyi Esélyegyenlőségi Program Intézkedési Tervében szereplő vállalásokról, az őket érintő konkrét feladatokról intézményi szintű akcióterveket és évente cselekvési ütemterveket készítsenek.

Önkormányzatunk a HEP kidolgozására és megvalósítására, továbbá értékelésére, ellenőrzésére és az ennek során nyert információk visszacsatolására, valamint a programba történő beépítésének garantálására **Helyi Esélyegyenlőségi Programért Felelős Fórumot** hoz létre és működtet.

A fentiekkel kívánjuk biztosítani, hogy az HEP IT-ben vállalt feladatok településünkön maradéktalanul megvalósuljanak.

3.2 A megvalósítás folyamata

A társadalmi partnerség és együttműködés egyik eszköze a HEP Fórumok szervezése lehet. HEP Fórumok segítségével a helyi állami, önkormányzati, egyházi és civil szervezetek között a hatékonyabb együttműködés alakulhat ki. a célcsoportok esélyegyenlőségi problémáinak a beazonosításában, a problémákra adekvátan válaszoló intézkedések megfogalmazásában, összehangolásában, valamint a HEP intézkedéseinek megvalósításában, megkönnyítve így az önkormányzatok esélyteremtő feladatainak ellátását.

A HEP Fórum feladatai:

- a célcsoportok esélyegyenlőségi problémáinak a beazonosítása, a problémákra adekvátan válaszoló intézkedések megfogalmazása, összehangolása,
- a HEP intézkedéseinek megvalósításában, az HEP IT megvalósulásának figyelemmel kísérése, a HEP IT-ben lefektetett célok megvalósulásához szükséges beavatkozások évenkénti felülvizsgálata,

- annak figyelemmel kísérése, hogy a megelőző időszakban végrehajtott intézkedések elősegítették-e a kitűzött célok megvalósulását, és az ezen tapasztalatok alapján esetleges új beavatkozások meghatározása
- a HEP IT aktualizálása, az esetleges változások beépítése a HEP IT-be, a módosított HEP IT előkészítése képviselő-testületi döntésre
- az esélyegyenlőséggel összefüggő problémák megvitatása
- a HEP IT és az elért eredmények nyilvánosság elé tárása, dokumentálása, kommunikálása

Az esélyegyenlőség fókuszban lévő célcsoportjaihoz és/vagy kiemelt problématerületekre a terület aktorainak részvételével tematikus munkacsoportokat alakíthatunk 2 ezer fő feletti településeken (opcionális) az adott területen kitűzött célok megvalósítása érdekében. A munkacsoportok vezetői egyben tagjai az Esélyegyenlőségi Fórumnak is, a munkacsoportok rendszeresen (minimum évente) beszámolnak munkájukról az Esélyegyenlőségi Fórum számára.



A HEP Fórum működése:

A Fórum legalább kétfévente, a felülvizsgálatok és az új HEP elfogadása előtt, de szükség esetén ennél gyakrabban ülésezik.

A Fórum működését megfelelően dokumentálja, üléseiről jegyzőkönyv készül.

A Fórum javaslatot tesz az HEP IT megvalósulásáról készített beszámoló elfogadására, vagy átdolgoztatására, valamint szükség szerinti módosítására.

A HEP Fórum egy-egy beavatkozási terület végrehajtására felelőst jelölhet ki tagjai közül.

A HEP Fórumok javasolt összetétele:

Tagok

- a település polgármestere,
- a település/közös önkormányzatok jegyzője,
- helyi nemzetiségi önkormányzatok vezetői,
- beavatkozási területekhez kapcsolódó önkormányzati bizottságok képviselői,
- helyi/térségi releváns közszolgáltató intézmények képviselői,
- meghatározó helyi/térségi gazdasági szereplők, munkáltatók képviselői,
- 2 000 fő lakosságszám feletti települések esetében a Szociálpolitikai Kerekasztal képviselői,
- helyi jelzőrendszeri felelős,
- a településen működő - a HEP célcsoportjai kapcsán érintett - civil szervezetek és egyházak képviselői,
- A HEP intézkedési tervében szereplő intézkedések végrehajtásáért felelős intézmények, szervezetek képviselői,
- a település HEP referense,
- a rendvédelmi és közbiztonsági szervezetek képviselői,
- egyéb tagok (pl. tapasztalati szakértőként valamely célcsoportban érintett személy, vagy a településen aktív szerepet vállaló személyek).

Állandó meghívottak

- a település képviselő-testületének tagjai,
- az illetékes esélyegyenlőségi mentor,
- tankerületi központ képviselője,
- környező települések önkormányzati szereplői,
- járási jelzőrendszeri tanácsadó,
- egyéb meghívottak (járási hivatalok beavatkozási területekhez és célcsoportokhoz kapcsolódó szervezeti egységeinek képviselői, térségi felzárkózási programok képviselői).

3.3 Monitoring és visszacsatolás

A Helyi Esélyegyenlőségi Program megvalósulását, végrehajtását a HEP Fórum ellenőrzi, és javaslatot készít a HEP szükség szerinti aktualizálására az egyes beavatkozási területek felelőseinek, illetve a létrehozott munkacsoportok beszámolóinak alapján.

3.4 Nyilvánosság

A program elfogadását megelőzően, a véleménynyilvánítás lehetőségének biztosítása érdekében nyilvános fórumot hívunk össze.

A véleményformálás lehetőségét biztosítja az Helyi Esélyegyenlőségi Program nyilvánosságra hozatala is, valamint a megvalósítás folyamatát koordináló HEP Fórum első ülésének mihamarabbi összehívása.

A nyilvánosság folyamatos biztosítására legalább évente tájékoztatjuk a program megvalósításában elért eredményekről, a monitoring eredményeiről a település döntéshozóit, tisztségviselőit, az intézményeket és az együttműködő szakmai és társadalmi partnereket képviselőit.

A HEP Fórum által végzett monitoring vizsgálatok eredményeit nyilvánosságra hozzuk a személyes adatok védelmének biztosítása mellett. A nyilvánosság biztosítására az önkormányzat honlapja, a helyi média áll rendelkezésre. Az eredményekre felhívjuk a figyelmet az önkormányzat és intézményeinek különböző rendezvényein, beépítjük kiadványainkba, a tolerancia, a befogadás, a hátrányos helyzetűek támogatásának fontosságát igyekszünk megértetni a lakossággal, a támogató szakmai és társadalmi környezet kialakítása érdekében.

3.5 Kötelezettségek és felelősség

Az esélyegyenlőséggel összefüggő feladatokért az alábbi személyek/csoportok felelősek:

A Helyi Esélyegyenlőségi Program végrehajtásáért az önkormányzat részéről a polgármester felel.

- Az ő feladata és felelőssége a HEP Fórum létrejöttének szervezése, működésének sokoldalú támogatása, az önkormányzat és a HEP Fórum közötti kapcsolat biztosítása.
- Folyamatosan együttműködik a HEP Fórum vezetőjével.
- Felelősségi körébe tartozó, az alábbiakban felsorolt tevékenységeit a HEP Fórum bevonásával és támogatásával végzi. Így
 - o Felel azért, hogy a település minden lakója és az érintett szakmai és társadalmi partnerek számára elérhető legyen a Helyi Esélyegyenlőségi Program.
 - o Figyelemmel kíséri azt, hogy az önkormányzat döntéshozói, tisztségviselői és intézményeinek dolgozói megismerik és követik a HEP-ben foglaltakat.
 - o Támogatnia kell, hogy az önkormányzat, illetve intézményeinek vezetői minden ponton megkapják a szükséges felkészítést és segítséget a HEP végrehajtásához.

- Kötelessége az egyenlő bánásmód elvét sértő esetekben meg tennie a szükséges lépéseket, vizsgálatot kezdeményezni, és a jogsértés következményeinek elhárításáról intézkedni

A település vezetése, az önkormányzat tisztségviselői és a települési intézmények vezetői

- felelősek azért, hogy ismerjék az egyenlő bánásmódra és esélyegyenlőségre vonatkozó jogi előírásokat, biztosítsák a diszkriminációmentes intézményi szolgáltatásokat, a befogadó és toleráns légkört, és megragadjanak minden alkalmat, hogy az esélyegyenlőséggel kapcsolatos ismereteiket bővítő képzésen, egyéb programon részt vegyenek.
- Felelősségük továbbá, hogy ismerjék a HEP IT-ben foglaltakat és közreműködjenek annak megvalósításában.
- Az esélyegyenlőség sérülése esetén hivatalosan jelezzék azt a HEP IT kijelölt irányítóinak.
- Az önkormányzati intézmények vezetői intézményi akciótervben gondoskodjanak az Esélyegyenlőségi Programban foglaltaknak az intézményükben történő maradéktalan érvényesüléséről.

Szükséges továbbá, hogy a jogszabály által előírt feladat-megosztás, együttműködési kötelezettség alapján a települési önkormányzattal kapcsolatban álló szereplők ismerjék a HEP-et, annak megvalósításában aktív szerepet vállaljanak.

3.6 Érvényesülés, módosítás

Amennyiben a **kétévente előírt** – de ennél gyakrabban, pl. évente is elvégezhető - **felülvizsgálat** során kiderül, hogy a HEP IT-ben vállalt célokat nem sikerül teljesíteni, **a HEP Fórum megvitatja a beavatkozási tevékenységek korrekciójára, kiegészítésére vonatkozó intézkedési tervjavaslatát** annak érdekében, hogy a célok teljesíthetők legyenek.

Az HEP IT-t mindenképp módosítani szükséges, ha megállapításaiban lényeges változás következik be, illetve amennyiben a tervezett beavatkozások nem elegendő módon járulnak hozzá a kitűzött célok megvalósításához.

Az egyenlő bánásmód elvét sértő esetekben az HEP IT végrehajtásáért felelős személy megteszi a szükséges lépéseket, vizsgálatot kezdeményez, és intézkedik a jogsértés következményeinek elhárításáról.

4. Elfogadás módja és dátuma

I. A város/község Helyi Esélyegyenlőségi Programjának szakmai és társadalmi vitája megtörtént. Az itt született észrevételeket a megvitatást követően a HEP Intézkedési Tervébe beépítettük.

II. Ezt követően város/község képviselő-testülete a Helyi Esélyegyenlőségi Programot (melynek része az Intézkedési Terv) megvitatta és számú határozatával elfogadta, és egyidejűleg és a korábbiHEPet hatályon kívül helyezte. (Ha nem itt lesz, akkor a határozatban benne legyen,)

Csatolt melléklet:

- képviselő testület elfogadó határozatának kivonata

Dátum

Aláírás

A KÉPVISELŐ TESTÜLET ELFOGADÓ HATÁROZATÁNAK KIVONATA

Tervezet